

1. ÍNDICE DE CONTENIDOS DE LA UNIDAD

1. La estructura interna de las ciudades

- El centro de la ciudad
- Las zonas residenciales
- La periferia

2. El proceso de urbanización

- La ciudad preindustrial
- La ciudad industrial
- La ciudad posindustrial

3. Áreas urbanas del mundo

- 3.1. Ciudades de los países desarrolla- dos

- 3.2. Ciudades de los países menos desarrollados

4. Áreas urbanas de Europa

5. Las ciudades en España y Andalucía

- 5.1. El poblamiento urbano en España
- 5.2. El poblamiento urbano en Andalucía

6. El modelo de organización territorial en España y en Andalucía

- 6.1. La organización territorial de Anda- lucía

- **Aprendizaje basado en problemas:** Mejorar la accesibilidad de nuestra localidad

- **Tarea competencial:** Los desafíos medioambientales de las ciudades europeas

- **Taller de geografía:** Análisis de un plano urbano

- **Actividades finales**

- **La unidad en 10 preguntas**

2. CONCRECIÓN CURRICULAR

Justificación de la unidad

Esta unidad se centra en el principal ejemplo de paisaje humanizado: la ciudad. En el mundo actual, la población residente en ciudades sigue experimentando un espectacular crecimiento, tanto en los países desarrollados como en los países subdesarrollados, planteando toda una serie de desafíos. La ciudad y lo urbano se presentan como resultado de una larga evolución histórica, donde no han faltado etapas de ascenso y de decadencia, las cuales han dejado huella en muchos aspectos de la morfología urbana, desde el tipo de plano a los diferentes usos del suelo. Finalmente, las ciudades se constituyen como centros de decisión política, contribuyendo a vertebrar el gobierno de un territorio, ya sea a escala local, provincial, autonómica o estatal, de ahí el estudio en esta unidad de la estructura político-territorial de España y Andalucía.

Objetivos

1. Conceptualizar la sociedad como un sistema complejo analizando las interacciones entre los diversos elementos de la actividad humana (política, económica, social y cultural), valorando, a través del estudio de problemáticas actuales relevantes, la naturaleza multifactorial de los hechos históricos y cómo estos contribuyen a la creación de las identidades colectivas e individuales y al rol que desempeñan en ellas hombres y mujeres.

3. Conocer y analizar las vías por las que la sociedad humana transforma el medioambiente, y a su vez, cómo el territorio influye en la organización e identidad de dicha sociedad, reflexionando sobre los peligros que la intervención del hombre en el medio genera, haciendo especial hincapié en el caso de Andalucía.

4. Comprender la diversidad geográfica y geoeconómica del mundo, España, Europa y Andalucía por medio del análisis, identificación y localización de sus recursos básicos así como de las características más destacadas de su entorno físico y humano.

9. Explicar los principios, instituciones, mecanismos y formas de gobierno por los que se rige un Estado democrático, analizando la organización territorial y política de Andalucía, España y la Unión Europea, los requisitos para una buena gobernanza y los cauces de participación de la ciudadanía.

10. Exponer la importancia, para la preservación de la paz y el desarrollo y el bienestar humanos, de la necesidad de denunciar y oponerse activamente a cualquier forma de discriminación, injusticia y exclusión social y participar en iniciativas solidarias.

12. Argumentar sobre la importancia del espíritu emprendedor y de las capacidades asociadas a este, conociendo cómo han contribuido al desarrollo humano, económico y político de las formaciones sociales a lo largo de la historia y en el momento presente.

14. Conocer y manejar el vocabulario y las técnicas de investigación y análisis específicas de las ciencias sociales para el desarrollo de las capacidades de resolución de problemas y comprensión de las problemáticas más relevantes de la sociedad actual, prestando especial atención a las causas de los conflictos bélicos, las manifestaciones de desigualdad social, la discriminación de la mujer, el deterioro medioambiental y cualquier forma de intolerancia.

15. Realizar estudios de casos y trabajos de investigación, de manera individual o en grupo, sobre problemáticas destacadas del mundo actual, de la evolución histórica de las formaciones sociales humanas y de las características y retos más relevantes del medio natural tanto andaluz como del resto del mundo, por medio de la recopilación de información de diversa naturaleza, verbal, gráfica, icónica, estadísticas y cartográfica procedente de pluralidad de fuentes, que luego ha de ser organizada, editada y presentada por medio del concurso de las tecnologías de la información y de la comunicación y siguiendo las normas básicas de trabajo e investigación de las ciencias sociales.

16. Participar en debates y exposiciones orales sobre problemáticas destacadas del mundo actual, de la evolución histórica de las formaciones sociales humanas y de las características y retos más relevantes del medio natural tanto andaluz como del resto del mundo, empleando para ello las tecnologías de la información y de la comunicación para la recopilación y organización de los datos, respetando los turnos de palabra y opiniones ajenas, analizando y valorando los puntos de vista distintos al propio y expresando sus argumentos y conclusiones de manera clara, coherente y adecuada respecto al vocabulario y procedimientos de las ciencias sociales.

Contenido curricular

Bloque 2. El espacio humano

2.1. España, Europa y el mundo: la población; la organización territorial; modelos demográficos; movimientos migratorios; la ciudad y el proceso de urbanización.

2.2. Andalucía: la población; la organización territorial; modelos demográficos; movimientos migratorios; la ciudad y el proceso de urbanización.

Obj.	Cont.	Criterios de evaluación	Estándares de aprendizaje evaluables	Competencias clave	Evidencias: actividades y tareas	Instrumentos de evaluación
Bloque 2. El espacio humano						
1, 4, 9, 14, 15	2.1.	2.2. Conocer la organización territorial de España y analizar el modelo de organización territorial andaluz. CSC, CCL, SIEP. Ponderación <input type="text"/> %	2.1. Distingue en un mapa político la distribución territorial de España: comunidades autónomas, capitales, provincias, islas.	CSC	Actividades internas 28, 29, 30, 31. Actividad final 7. La unidad en 10 preguntas: 9, 10.	CUA, PRÁC, PRE
	2.2.			CCL	Actividades internas 28, 31. Actividad final 7. La unidad en 10 preguntas: 9, 10.	
				SIEP	Actividad interna 31.	
1, 3, 4, 10, 12, 14, 15, 16	2.1.	2.6. Reconocer las características de las ciudades españolas y las formas de ocupación del espacio urbano, analizando el modelo urbano andaluz y de ocupación del territorio. CSC, CCL. Ponderación <input type="text"/> %	6.1. Interpreta textos que expliquen las características de las ciudades de España, ayudándose de Internet o de medios de comunicación escrita.	CSC	Actividades internas 22, 23, 24, 25, 26, 27. Taller de geografía: Análisis de un plano urbano. Aprendizaje basado en problemas: Mejorar la accesibilidad de nuestra localidad. Actividades finales 1, 10. La unidad en 10 preguntas: 7, 8.	CUA, PRÁC, PRE, PORT, EOB5-RUB
	2.2.			CCL	Actividades internas 22, 23, 24, 25. Taller de geografía: Análisis de un plano urbano. Aprendizaje basado en problemas: Mejorar la accesibilidad de nuestra localidad. Actividades finales 1, 10. La unidad en 10 preguntas: 7, 8.	
1, 3, 4, 10, 12, 14, 15, 16	2.1.	2.9. Comprender el proceso de urbanización, sus pros y contras en Europa. CSC, CMT, CAA. Ponderación <input type="text"/> %	9.1. Distingue los diversos tipos de ciudades existentes en nuestro continente.	CSC	Actividades internas 2, 3, 4, 5, 8, 9, 10, 11, 12, 14, 21. Tarea competencial: Los desafíos medioambientales de las ciudades europeas. Actividades finales 3, 4, 8, 9. La unidad en 10 preguntas: 6.	CUA, PRÁC, PRE, PORT
				CMT	Actividades internas 7, 21. La unidad en 10 preguntas: 6.	
			9.2. Resume elementos que diferencian lo urbano y lo rural en Europa.	CAA	Actividades internas 7, 14. Tarea competencial: Los desafíos medioambientales de las ciudades europeas. Actividades finales 3, 4, 9. La unidad en 10 preguntas: 6.	

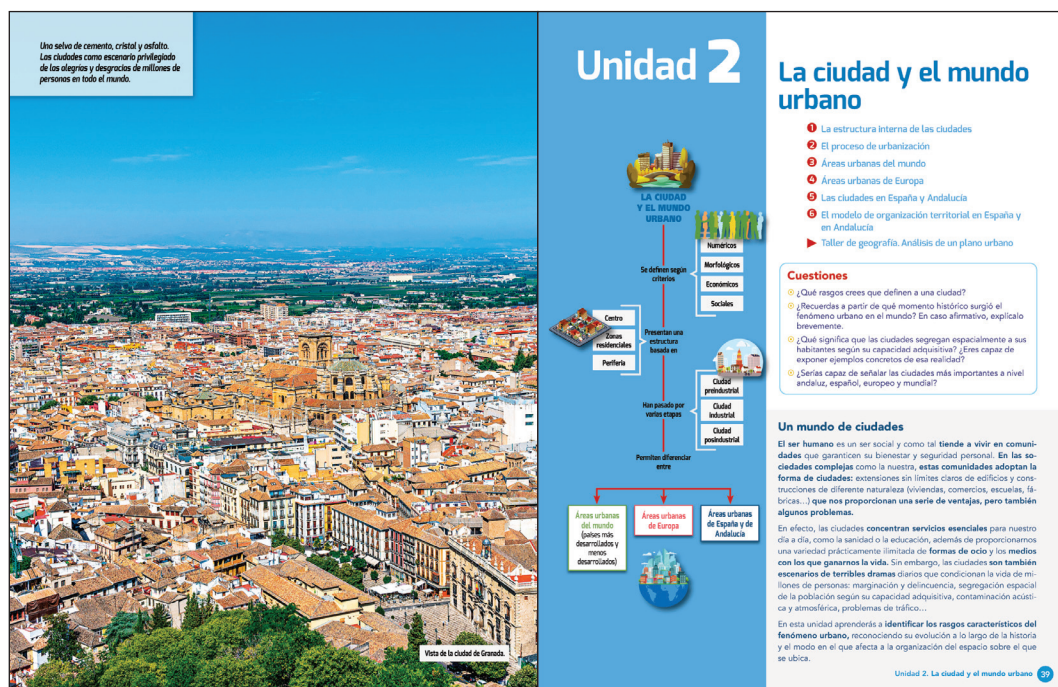
Obj.	Cont.	Criterios de evaluación	Estándares de aprendizaje evaluables	Competencias clave	Evidencias: actividades y tareas	Instrumentos de evaluación
1, 3, 4, 10, 12, 14, 15, 16	2.1.	2.17. Señalar en un mapamundi las grandes áreas urbanas y realizar el comentario, valorando las características propias de la red urbana andaluza. CSC, CCL, CD, CAA. Ponderación <div>_____%</div>	17.1. Elabora gráficos de distinto tipo (lineales, de barra y de sectores) en soportes virtuales o analógicos que reflejen información económica y demográfica de países o áreas geográficas a partir de los datos elegidos.	CSC	Actividades internas 15, 16, 17, 18, 27. Actividades finales 2, 5, 6, 10. La unidad en 10 preguntas: 1, 2, 3.	CUA, PRÁC, PRE
				CCL	Actividades internas 18, 20. Actividades finales 5, 10.	
				CD	Actividades internas 15, 18. La unidad en 10 preguntas: 1, 2, 3.	
				CAA	Actividades internas 16, 17.	
1, 3, 4, 10, 12, 14, 15, 16	2.1.	2.18. Identificar el papel de las grandes ciudades mundiales como dinamizadoras de la economía de sus regiones. CSC, CCL, SIEP. Ponderación <div>_____%</div>	18.1. Describe adecuadamente el funcionamiento de los intercambios a nivel internacional utilizando mapas temáticos y gráficos en los que se reflejan las líneas de intercambio.	CSC	Actividades internas 15, 16, 17, 19. Actividad final 5. La unidad en 10 preguntas: 4, 5.	CUA, PRÁC, PRE
			18.2. Realiza un gráfico con datos de la evolución del crecimiento de la población urbana en el mundo.	CCL	Actividades internas 16, 19. Actividad final 5. La unidad en 10 preguntas: 4, 5.	
				SIEP	Actividad interna 15. Actividad final 6.	
Transversalidad						
Comprensión lectora a través de gran cantidad de textos sobre urbanismo. Expresión oral y escrita a partir de actividades que fomentan el debate y la redacción de textos breves. Utilización de tecnologías de la información y la comunicación con actividades en las que el alumnado tendrá que utilizar recursos digitales (consultas en Internet, preparación de presentaciones multimedia). Espíritu emprendedor mediante la sección final «Aprendizaje basado en problemas: Mejorar la accesibilidad de nuestra localidad», en la que el alumnado tendrá que afrontar un reto o desafío que solucionará por sí mismo. Autonomía y sentido crítico en la sección «Tarea competencial: Los desafíos medioambientales de las ciudades europeas». Educación cívica y constitucional, así como fomento de la vida responsable de una sociedad libre y pacífica a través del conocimiento de las desiguales relaciones sociales en las diferentes ciudades del mundo y de la organización territorial y administrativa de España y de Andalucía.						

Escenarios y contextos		
En esta unidad se estudiará el fenómeno urbano a nivel mundial, europeo, español y andaluz. Asimismo, esta unidad permitirá al alumnado conocer los rasgos básicos de la organización territorial y administrativa de España y de Andalucía.		
Materiales y recursos		
Materiales	Espaciales	Digitales y tecnológicos
<ul style="list-style-type: none"> • Libro de texto. • Propuesta didáctica. • Otros libros: <ul style="list-style-type: none"> ▶ VV. AA. (2013): <i>Geografía General II: Geografía Humana</i>, Madrid, UNED. ▶ GEORGE, Pierre (2004): <i>Diccionario Akal de Geografía</i>, Madrid, Akal. ▶ ZARATE MARTÍN, Manuel Antonio (2012): <i>Geografía urbana</i>, Madrid, UNED. • Material audiovisual: <ul style="list-style-type: none"> ▶ <i>Alalá</i> (2016), de Remedios Malvárez. ▶ <i>Baraka</i> (1992), de Ron Fricke. ▶ <i>Ciudad de Dios</i> (2002), de Fernando Meirelles y Kátia Lund. 	<p>Esta unidad se presta al estudio de las características urbanas (plano, morfología y usos del suelo) de la localidad de residencia del alumnado. Para ello, el docente puede plantear una visita a las distintas zonas donde predomina un determinado uso del suelo (residencial, comercial, industrial, etc.), con el objetivo de que los alumnos comiencen a ver con otros ojos su localidad, facilitando, al mismo tiempo la realización del Aprendizaje basado en problemas. Igualmente podemos utilizar presentaciones multimedia que puedan proyectarse en la pizarra digital.</p>	<ul style="list-style-type: none"> • Libro de texto digital. • Parque digital de Algaida. • Web del Instituto de Estadística y Cartografía de Andalucía, con abundante información demográfica y económica de nuestra región: <ul style="list-style-type: none"> ▶ http://www.juntadeandalucia.es/institutodeestadisticaycartografia/ • Servidor de aplicaciones de mapas web de Google que permite obtener un plano urbano de la mayoría de núcleos de población del planeta: <ul style="list-style-type: none"> ▶ https://www.google.es/maps • Para obtener un plano urbano de la localidad de residencia del alumnado: <ul style="list-style-type: none"> ▶ http://www.ign.es/web/comparador_pnoa/index.html • Accesibilidad en las ciudades: <ul style="list-style-type: none"> ▶ https://www.youtube.com/watch?v=fy4b1KczQp8 • Para informes y propuestas a un ayuntamiento: <ul style="list-style-type: none"> ▶ https://www.ciudadreal.es/documentos/cartafuturo_ciudadaccesible.pdf • Proyecto del Ayuntamiento de Granada para hacer de la ciudad un lugar accesible para todos: <ul style="list-style-type: none"> ▶ https://ciudadinteligente.granada.org/granadaweb/inicio
Temporalización		
Sesiones	Contenidos trabajados	
1.ª sesión	Presentación de la unidad didáctica y cuestiones iniciales. Epígrafe 1. La estructura interna de las ciudades. Actividades 1-7.	
2.ª sesión	Epígrafe 2. El proceso de urbanización. Actividades 8-13.	
3.ª sesión	Epígrafe 3. Áreas urbanas del mundo. Subepígrafes 3.1. Ciudades de los países desarrollados y 3.2. Ciudades de los países menos desarrollados. Actividades 14-19.	
4.ª sesión	Epígrafe 4. Áreas urbanas de Europa. Actividades 20-21. Realización de la Tarea competencial: Los desafíos medioambientales de las ciudades europeas.	
5.ª sesión	Epígrafe 5. Las ciudades en España y Andalucía. Subepígrafes 5.1. El poblamiento urbano en España y 5.2. El poblamiento urbano en Andalucía. Actividades 22-27. Epígrafe 6. El modelo de organización territorial en España y Andalucía. Subepígrafe 6.1. La organización territorial de Andalucía. Actividades 28 a 31.	
6.ª sesión	Realización del Aprendizaje basado en problemas: Mejorar la accesibilidad de nuestra localidad.	
7.ª sesión	Realización del Taller de geografía: Análisis de un plano urbano.	
8.ª sesión	Realización de las actividades finales y lectura de La unidad en 10 preguntas.	
9.ª sesión	Prueba de evaluación.	

3. METODOLOGÍA: ORIENTACIONES, ESTRATEGIAS METODOLÓGICAS Y CLAVES DIDÁCTICAS

Presentación

Dado el carácter aparentemente árido de la unidad, el docente deberá despertar la curiosidad del alumnado conectando en todo momento su explicación con la realidad de la localidad donde se ubica el IES al que acude dicho alumnado, poniendo de manifiesto las circunstancias naturales e históricas que más han podido influir en que dicha localidad presente unas determinadas características en lugar de otras. Por otro lado, y también con el fin de estimular el interés del alumnado por la unidad, el docente puede servirse de la imagen inicial, que muestra una vista de la ciudad de Granada, donde aparecen visualmente muchas de las características de las ciudades de nuestra comunidad (catedral, edificios de Justicia, etc.). Asimismo, el esquema inicial nos servirá para comenzar a mostrar lo que vamos a estudiar de una manera ordenada.



Con las cuestiones iniciales, el docente podrá detectar las ideas previas que el alumnado tenga en relación con la diferencia entre lo urbano y lo rural, los servicios y oportunidades económicas y laborales que puedan ofrecer las ciudades, el papel que ciertas ciudades del mundo desempeñan como centros de decisión política, económica, tecnológica y cultural, o los grandes desafíos que plantea la gestión de una ciudad de centenares de miles o de millones de habitantes.

Para concluir, varios alumnos y alumnas leerán el texto introductorio en voz alta y se les pedirá que traten de explicar el significado de lo leído. Puesto que las explicaciones seguramente no serán totalmente correctas, el profesor debería matizar o puntualizar las mismas, además de preguntar si todo el alumnado ha entendido el texto y si hay alguna palabra que se deba explicar, bien porque sea nueva para él, bien por no recordar su significado.

Epígrafe 1. La estructura interna de las ciudades

Durante este epígrafe se combinará el método expositivo, mediante el cual el profesor explicará los conceptos más relevantes del epígrafe, con el participativo, en el que los alumnos y alumnas contestarán a las preguntas formuladas por el profesor y realizarán actividades relacionadas con los contenidos tratados en el epígrafe.

Este primer epígrafe desempeña un papel esencial a la hora de comprender la estructura interna de toda ciudad. Antes de empezar el epígrafe propiamente dicho, el docente tratará de conocer cómo percibe el alumnado las diferencias entre núcleos de población urbana y núcleos de población rural, utilizando para ello el recurso «Ciudad y fenómenos urbanos». Se podría preguntar a los alumnos si su localidad cumple con esas características, siendo conveniente recordar que la cantidad mínima que cualquier núcleo de población debe poseer para ser considerado ciudad en nuestro país es de 10000 habitantes.

El docente puede comenzar el epígrafe hablando de los diferentes usos del suelo urbano que cabe encontrar en cada una de las partes en las que se subdivide la ciudad; con el fin de hacer más comprensible su tarea, puede hacer que el alumnado reflexione sobre las características de su propia localidad, determinando en qué partes de la misma predominan las diferentes modalidades de uso del suelo urbano tratadas en el epígrafe 1 (zonas residenciales, comerciales, administrativas, industriales, etc.). El docente establecerá las diferencias morfológicas que cabe encontrar entre las ciudades, sirviéndose para ello del recurso «Modelos de ciudades».

Dentro del epígrafe 1, el docente puede destacar las ventajas e inconvenientes que tiene la vida en la ciudad: dentro de las ventajas cabe resaltar la disponibilidad de una amplia variedad de servicios, algunos de ellos muy especializados, así como

de mayores oportunidades económicas y laborales; por el contrario, dentro de las desventajas, se puede mencionar el enorme impacto medioambiental de la ciudad, con gravísimos problemas de tráfico o de contaminación atmosférica, acústica y lumínica, fuente a menudo de grave problemas psicológicos (estrés) y cardiorrespiratorios.

Para terminar, y utilizando el recurso sobre la gentrificación, el docente puede suscitar en el alumnado un pequeño debate sobre las profundas desigualdades sociales que es posible encontrar en las grandes ciudades actuales en función del nivel de ingresos de los residentes, con barrios marginales que se convierten en focos de pobreza y delincuencia frente a barrios elitistas con todo tipo de servicios e infraestructuras.

Las actividades 1 a 7 nos servirán para asentar los aprendizajes realizados.

1. LA ESTRUCTURA INTERNA DE LAS CIUDADES

Las ciudades presentan una división interna que viene definida por los diferentes usos del suelo. Aunque cada ciudad es distinta, generalmente encontramos sectores comunes, como son el centro, las zonas residenciales y la periferia.

El centro de la ciudad

El centro se puede dividir en varias zonas según las ciudades:

- En Europa, el casco antiguo o histórico es la parte más antigua y activa, donde se concentran los edificios más importantes desde el punto de vista histórico (palacios, iglesias, fortalezas, etc.).
- El **Central Business District (CBD)** o «Distrito Central de Negocios» es la zona donde se agrupa la actividad económica más dinámica y en la que se localizan las sedes de las grandes empresas y centros financieros, así como numerosos departamentos de las administraciones públicas.
- Los locales destinados a cultura y ocio suelen situarse en una zona concreta o estar distribuidos entre el casco antiguo y su periferia.

El centro se encuentra muy bien comunicado y presenta un elevado tráfico de vehículos y de personas. Además, en las ciudades antiguas, una parte importante del suelo del centro se destinaba a uso residencial. En las ciudades modernas, sin embargo, la escasez de suelo ha supuesto la construcción de edificios cada vez más altos.

Las zonas residenciales

Las zonas residenciales se distribuyen por toda la ciudad. Las viviendas ocupan la mayor parte de su suelo urbano, pero también hay pequeños comercios y áreas de ocio y servicios, como centros comerciales, colegios o centros de salud. La distribución responde a las posibilidades económicas de los habitantes:

Habitantes con mayores posibilidades económicas	Habitaban en zonas residenciales o urbanizaciones con buenos servicios (transportes, comercios, zonas verdes, etc.), situadas a las afueras o en barrios del centro monumental bien equipados.
Clases menos adineradas	Habitaban las zonas más alejadas del centro (infraestructuras) o los barrios cercanos a la periferia, pero con edificios y calles de equipamientos e infraestructuras adecuadas (suburbios).

La periferia

La periferia es la zona más alejada del centro urbano y en ella se produce una variedad de actividades y funciones del suelo urbano que se caracteriza por concentrar:

- Las grandes industrias: hasta mediados del siglo XX, las industrias se situaban en la ciudad, pero en las últimas décadas se han trasladado a los polígonos industriales para evitar un aumento de la contaminación. Además, necesitan mucho espacio para su desarrollo, por lo que buscan suelo más barato. Estos polígonos industriales se localizan cerca de buenas infraestructuras de transporte.

La gentrificación

En los últimos años las actividades terciarias han ocupado el centro de las ciudades, lo cual ha originado un aumento de los precios del suelo y de los alquileres, provocando la marcha de muchos de sus residentes originales.

Modelos de ciudades

La ciudad africana. Al norte del continente encontramos la ciudad islámica con centro histórico, barrios residenciales y CBD, al sur del Sahara, megaciudades con barrios similares a los de la ciudad occidental frente a inmensos barrios de infraestructuras.

La ciudad europea presenta tres zonas: el casco antiguo, las expansiones del siglo XIX, ya sea zonas burguesas o barrios obreros, y la periferia.

La ciudad latinoamericana presentan profundas contrastes entre un centro histórico de pasado colonial, cercano a modernos edificios, y una periferia anárquica, carencia de servicios, donde se hacen la población más pobre en infraestructuras como chabolas, favelas (en Brasil), etc.

Ciudad y fenómenos urbanos

Existen diversos criterios para definir una ciudad:

- Número:** una ciudad es una aglomeración significativa de pobladores concentrados en un espacio más o menos grande. La cifra varía según el país que tomemos como referencia.
- Morfología:** las ciudades presentan una forma definida por grandes edificios, numerosas infraestructuras y vías de comunicación.
- Economía:** una ciudad es un núcleo de población en el que priman las actividades de los sectores secundario y terciario.
- Relaciones sociales:** las ciudades ofrecen una multitud de posibilidades de interacción, pero además, y debido a la complejidad de la vida en las mismas, estas son muy diversas, lo que influye también en sus expresiones artísticas y culturales.

Los nuevos fenómenos que aparecen en torno a la ciudad engloban:

- A los conjuntos de grandes ciudades que a su vez están rodeadas de otras que tienen como objetivo servir de residencia a los trabajadores de las principales ciudades dominantes.
- A las grandes ciudades próximas entre sí e interconectadas por complejas redes de transporte: megaciudades.
- Según la extensión del ámbito de la ciudad hay que referirse a los subúrbios estadounidenses o a las áreas residenciales en Europa: barrios cercanos a la ciudad, constituidos por casas unifamiliares y una densidad de población menor, pero cuyos ciudadanos trabajan en la ciudad.

Actividades

- Define en tu cuaderno estructura urbana, zona residencial y periferia.
- ¿Qué es el CBD? Explica qué tipo de actividades se dan en él.
- ¿Por qué es tan caro el suelo en los centros urbanos? ¿Qué tipo de habitantes «vive en ellos»?
- ¿Qué otras actividades se dan en la periferia? ¿Por qué?
- ¿Dónde se sitúan las zonas residenciales? ¿Cómo se distinguen?
- ¿Qué diferencias encuentras entre la periferia de una ciudad latinoamericana y la de una latinoamericana?
- Explica los criterios para definir una ciudad. ¿Qué nuevos fenómenos urbanos han aparecido?

Epígrafe 2. El proceso de urbanización

En este epígrafe se estudiará la evolución histórica del proceso de urbanización. A este respecto, y antes de empezar el epígrafe propiamente dicho, el docente puede conectar la explicación del epígrafe con lo estudiado por el alumnado en 1.º de ESO al señalar que el fenómeno urbano es relativamente reciente en la historia humana. Por otro lado, el docente establecerá la influencia del medio físico a la hora de ubicar una determinada ciudad, limitación que se ha visto superada recientemente gracias a la capacidad humana para modificar y adaptar el medio natural a sus necesidades.

Una vez iniciado el epígrafe, el docente establecerá que el proceso de urbanización ha supuesto un proceso continuo de modificación del entorno natural para adaptarlo a las necesidades crecientes de una población en aumento, un proceso que ha atravesado por varias etapas que han dejado su huella en la estructura interna de muchas ciudades, especialmente las más antiguas o las que han tenido un poblamiento continuado a lo largo de siglos o milenios (el docente puede destacar a este respecto los casos de Cádiz, Sevilla o Córdoba

2. EL PROCESO DE URBANIZACIÓN

Desde una perspectiva geográfica, el proceso de urbanización indica un cambio en las características del espacio, que también se refiere al crecimiento y desarrollo de las ciudades y la difusión de las características urbanas (concentración de población, morfología, funciones económicas y culturales).

A lo largo de la historia, este ha sido un proceso desigual en diferentes regiones. El proceso de urbanización es, por tanto, el resultado de una evolución histórica generada por diferentes factores y elementos. Podemos considerar tres grandes etapas:

La ciudad preindustrial

Aparece alrededor del V milenio a. C. gracias a los excedentes agrícolas, que permitieron un aumento de la población y que parte de esta se dedicaba a otras tareas, tanto administrativas como artesanales. Estas primeras ciudades surgen en Mesopotamia y Egipto donde, en torno a los templos y palacios, se concentra la población, lo que nos indica la presencia de una administración de la ciudad, pero también la de una población artesana al servicio de las élites gobernantes.

La difusión de la ciudad se produjo durante la época clásica (Grecia y Roma). En esta etapa las ciudades se extienden por vastas zonas del Mediterráneo y de Europa. Aportan nuevos elementos urbanos como el plano en cuadrícula y una serie de edificios públicos al servicio de los ciudadanos (teatros, estadios, acueductos, baños públicos, etc.).

En la época medieval, la expansión de la ciudad se paralizó en un primer momento. Solo a partir de los siglos XIII y XIV las ciudades recuperaron su función artesanal y comercial. Estas ciudades se caracterizaron por la escasa atención al trazado de las vías y por la existencia de pocos edificios públicos. Así, así, los núcleos urbanos se definían por la existencia de murallas.

Planes de ciudades

El plano de una ciudad es la representación gráfica de su superficie. Tanto de las zonas edificadas como de las no edificadas. Así, existen planos irregulares, radiocéntricos y ortogonales (con forma cuadrangular).

Plano irregular: Aelia.

Plano radiocéntrico: Viena.

Plano ortogonal: barrio de Salamanca (Madrid).

El crecimiento de las ciudades en la Edad Moderna supuso el aumento de su población y la concentración del poder en ellas, sobre todo con la aparición de las capitales de los primeros Estados modernos, además de su remodelación y embellecimiento como resultado del incremento de poder de los monarcas, que deseaban manifestar su engrandecimiento.

La ciudad industrial

El crecimiento de las ciudades en esta época es el resultado de las transformaciones derivadas de la Revolución Industrial. Se multiplica la población debido a la disminución de la mortalidad y a que numerosos habitantes del mundo rural acuden a la ciudad en busca de empleo en las nuevas fábricas. Mejoran los medios de transporte (ferrocarril), lo que permite una mejor interconexión de las ciudades, y se produce un proceso de separación entre los barrios obreros y los burgueses, que cuentan con las mejores viviendas, servicios e instalaciones.

La ciudad posindustrial

Si en la ciudad industrial las principales actividades económicas son las del sector secundario, en la ciudad actual posindustrial predominan las actividades terciarias. Gracias a los medios de transporte, la ciudad se expande hacia áreas que eran rurales (suburbios), llegando a fundirse con otras áreas urbanas y estableciendo amplias zonas interconectadas (megaciudades).

Megalópolis de Japón

Una conurbación surge con la unión de varias áreas metropolitanas. La conurbación del Ruhr en Alemania, que agrupa a ciudades como Bonn, Essen, Bochum o Dortmund, es un buen ejemplo.

Una megalópolis se forma por la unión de varias conurbaciones o de tipo de aglomeraciones urbanas. En el mundo actual destacan la megalópolis de Cantón, la de Tokio y la megalópolis formada por las aglomeraciones urbanas que rodean el río Brahmaputra: Yokohama-Fukushima-Batavia-Washington.

Ciudad y territorio

La expansión de las ciudades hace que dominen un gran territorio, lo que da lugar a grandes áreas urbanas:

- El área metropolitana está formada por la propia ciudad y el área que la rodea, suministrando empleos y servicios a esa zona. Por ejemplo, el área metropolitana de París.
- Una conurbación surge con la unión de varias áreas metropolitanas. La conurbación del Ruhr en Alemania, que agrupa a ciudades como Bonn, Essen, Bochum o Dortmund, es un buen ejemplo.
- Una megalópolis se forma por la unión de varias conurbaciones o de tipo de aglomeraciones urbanas. En el mundo actual destacan la megalópolis de Cantón, la de Tokio y la megalópolis formada por las aglomeraciones urbanas que rodean el río Brahmaputra: Yokohama-Fukushima-Batavia-Washington.

Actividades

- ¿En qué consiste el proceso de urbanización?
- ¿Qué periodos de evolución de las ciudades se encuentran dentro de la etapa de la ciudad preindustrial? ¿Qué características definen a la ciudad en estos periodos?
- ¿Por qué crecieron tanto las ciudades en la etapa industrial? ¿Qué otras características definen a estas ciudades?
- ¿Qué sector económico pertenecen las actividades predominantes en la ciudad posindustrial?
- Explica qué fenómenos de crecimiento y expansión aparecen con la ciudad posindustrial.
- Investiga en Internet cuáles son las principales megalópolis mundiales y cuánta población tienen.

en nuestra comunidad autónoma). Asimismo, y utilizando los recursos de la muralla medieval de Ávila o del barrio obrero en Mánchester de 1870 y otros que se proyecten en la PDI, se puede ir ilustrando la evolución de las distintas etapas del proceso de urbanización. Uno de los aspectos donde más se observa la huella dejada por cada una de las etapas por las que han pasado muchísimas ciudades es en su plano urbano; a este respecto, y a medida que se vayan estableciendo las características urbanas de las ciudades a lo largo del tiempo, el docente expondrá los rasgos más representativos del tipo de plano urbano predominante utilizando el recurso «Planos de ciudades», señalando la convivencia en la actualidad de diferentes tipos de plano en la mayoría de las ciudades, fruto de las transformaciones demográficas y económicas de los dos últimos siglos. En este sentido y utilizando la PDI (si se dispone de ella) o con los medios digitales de que disponga el centro o los propios alumnos, se puede comparar el plano urbano de la localidad donde se ubica el IES al que acude el alumnado con los mostrados en el recurso si fuera el caso. Para finalizar se pueden hacer las actividades de la página 43, asimismo este también es un buen momento para trabajar el análisis del plano urbano con la técnica de trabajo del Taller de geografía de las páginas 56 y 57.

Epígrafe 3. Áreas urbanas del mundo

3. ÁREAS URBANAS DEL MUNDO

En 1950, solo el 30 % de los habitantes vivía en áreas urbanas. Actualmente, el 55 % de la población mundial vive en ciudades.

Se cree que, en el año 2050, la población urbana pasará a ser del 66 %. Por lo tanto, la emigración de población del campo a la ciudad se sigue produciendo hoy en día.

Norteamérica es la zona más urbanizada del planeta, donde un 81 % de la población vive en ciudades. África, sin embargo, es el continente en el que menos población habita en áreas urbanas, con cifras por debajo del 50 %, aunque el crecimiento de sus ciudades está siendo enorme, al igual que sucede con Asia. Las zonas menos urbanizadas del planeta se corresponden con las islas de Melanesia, en el Pacífico.

3.1. Ciudades de los países desarrollados

Las ciudades de los países más desarrollados han experimentado, en general, un crecimiento más dilatado y progresivo en el tiempo, con lo que la planificación en su construcción ha sido mayor. Suelen tener un reparto más equitativo de los recursos y los servicios, por lo que no hay tantas diferencias sociales.

- En Europa, el centro de las ciudades se corresponde con la ciudad antigua, alberga los principales monumentos históricos y es un espacio reducido y densamente ocupado. En esta zona dominan las actividades del sector terciario, propias del CBD, y existe una importante función residencial. La periferia está dedicada a zonas residenciales y económicas, siendo además el lugar donde se localizan los amplios cinturones industriales.
- En Estados Unidos y Canadá la mayoría de las ciudades se desarrollaron en la época de la Revolución Industrial, por lo que tienen una cierta historia. Son urbes extensas, cuyo crecimiento ha ido en paralelo al desarrollo de las comunicaciones. El centro suele presentar una cuidada planificación, siguiendo un plano en damero u ortogonal. Los elementos principales de las grandes urbes son el CBD, en el centro del núcleo urbano, y los suburbios en la periferia. Entre ambos se extiende una zona cambiante ocupada por industrias o por viviendas antiguas y guetos.

Actividades

14. ¿Cuál es la principal diferencia entre una ciudad europea y una canadiense o estadounidense?

15. Observa la tabla sobre las megalópolis de la página siguiente y, ayudándote de Internet, contesta a las preguntas:

a) ¿Cuál es el continente con mayor número de ciudades de más de 10 millones de habitantes? ¿Por qué?

b) Partiendo de los datos de la tabla, elabora un gráfico de barras o de sectores que indique el número de megalópolis por continente.

3.2. Ciudades de los países menos desarrollados

El paisaje urbano de los países menos desarrollados se caracteriza por los contrastes; muchos son el resultado de la confluencia de dos culturas, la nativa y la europea, y de su evolución histórica. La mayoría de los países en vías de desarrollo formaron parte de los imperios europeos a partir de la Edad Moderna y hasta el siglo XIX o la primera mitad del XX. Los europeos crearon entonces nuevas ciudades siguiendo el modelo urbano occidental y transformaron las preexistentes.

Estas ciudades suelen mostrar grandes diferencias. La explosión urbana causada por la afluencia masiva e incontrolada de población rural ha generado un crecimiento espectacular y desordenado, que no ha ido acompañado de un desarrollo paralelo.

La ciudad no puede ofrecer viviendas baratas a toda la población inmigrante, que se ha visto obligada a levantar construcciones espontáneas con materiales de desecho, sin agua corriente, electricidad, red de evacuación de aguas residuales, etc.

La megalópolis más poblada del mundo

Está formada por la unión de Guangzhou (Cantón) con Shenzhen, y además engloba a algunas de las ciudades más pobladas de Asia, como Foshan (7,2 millones), Hong Kong (7,4 millones), Dongguan (8,2 millones) o Huizhou (4,5 millones).

Megalópolis mundiales

Ciudad principal	Hab. en mill.	Composición
Cantón	46,7	Dongguan, Foshan, Shenzhen, Zhongshan, Maizao y Hong Kong
Tokio	42,4	Kawasaki, Maebashi, Sagami, Saitama, Utsunomiya y Yokohama
Shanghái	33,6	Changzhou, Suzhou y Wai
Yakarta	31,3	Beikar, Bogor, Depok, Tangerang y Tangerang del Sur
Delhi	30,3	Faridkot, Ghaziabad y Gurgaon
Mosú	25,7	Catovici y Ciudad Quince
Bombay	25,1	Bhamburda, Kalyan, Thane, Ulhasnagar y Vasai-Virar
Seúl	24,8	Bucheon, Gyeongju, Incheon, Seongnam y Suwon
Ciudad de México	23	Nezahualcóyotl, Ecatepec y Naucaplan
São Paulo	22,4	Guarulhos

Actividades

16. Observa el mapa de las áreas urbanas y, con ayuda del anexo cartográfico, contesta a las preguntas:

a) Nombra cinco países con una población urbana superior al 80 %, otros cinco que estén entre el 40 y el 80 %, y finalmente, otros cinco con menos del 40 %.

b) ¿Cuál es el continente con mayor porcentaje de población urbana? ¿Por qué?

c) ¿Cuál es el continente con menor porcentaje de población urbana? ¿Por qué?

17. Elabora un gráfico lineal con los datos de la evolución del crecimiento de la población urbana en el mundo expuestos al principio del epígrafe.

18. Busca en Internet el nombre que reciben en diferentes países del mundo las zonas de infraviviendas (al menos tres ejemplos). A continuación, describe brevemente este tipo de zonas según el país en el que se encuentran.

19. Observa las fotografías del CBD de Nueva York y de Río de Janeiro y señala las diferencias relacionadas con las características de las ciudades de los países desarrollados y menos desarrollados.

Durante este epígrafe, en el que se combinarán los métodos expositivo y participativo, se llevará a cabo el estudio de las principales áreas urbanas del mundo, así como de las diferencias entre las ciudades de los países más desarrollados y las ciudades de los países menos desarrollados.

Al empezar el epígrafe, el docente destacará nuevamente el extraordinario crecimiento de la población urbana en el mundo actual, estableciendo, no obstante, los contrastes que cabe encontrar a nivel mundial; para ello se servirá del mapa sobre la población urbana por países. Otro recurso aprovechable para tratar la importancia del fenómeno urbano por países y continentes es la tabla «Megalópolis mundiales». Finalmente, se destacará la importancia política, económica y cultural de algunas de las principales megalópolis del mundo utilizando los recursos «Megalópolis de Cantón» y «La megalópolis más poblada del mundo».

A continuación, se tratarán las diferencias entre las ciudades de los países más desarrollados y las de los países menos desarrollados. Para ello se puede dejar que el alumnado trabaje de forma más autónoma realizando una tabla comparativa entre las características de las ciudades de los países desarrollados y las de los menos desarrollados; si se dispusiera de medios digitales se podría pedir al alumnado que además ilustrara las características con imágenes de ciudades desarrolladas y menos desarrolladas. En relación con estos contrastes tan acusados, el docente puede suscitar una reflexión entre el alumnado sobre la cara y la cruz del desarrollo económico, haciendo ver que el bienestar del que disfrutamos en los países ricos se cimenta a menudo sobre las carencias y la falta de oportunidades que sufren los más pobres del planeta.

Por último, se realizarán las actividades 16 a 19 para consolidar los aprendizajes realizados.

Epígrafe 4. Áreas urbanas en Europa

4. ÁREAS URBANAS DE EUROPA

Europa es una de las regiones más urbanizadas del planeta con un 75 % de su población viviendo en ciudades. Se espera que para el año 2025 un 83 % de la población europea resida en ciudades.

Otra característica del poblamiento urbano europeo es su elevada densidad de ciudades, con predominio de núcleos urbanos de tamaño medio y pequeño que se organizan en dos ejes:

- El primero se extiende desde el sur del Reino Unido al norte de Italia. Surgió durante el siglo XVII como consecuencia de la progresiva pérdida de importancia económica del Mediterráneo a favor del mar del Norte. Se conoce como dorsal europea.
- El segundo, más reciente, se extiende desde el norte de Italia hasta el corazón mismo de la península ibérica. Se conoce como arco mediterráneo.

El resto del continente presenta densidades urbanas menores, con algunas excepciones importantes como Berlín, París o Moscú. En cualquier caso, el territorio de los Países Bajos presenta el grado más alto de urbanización del continente, seguido de Alemania.

En las últimas décadas se han ido originando importantes áreas metropolitanas, resultado de la fusión de un núcleo urbano principal y otros núcleos de menor tamaño, más o menos próximos y dependientes del primero, lo cual ha dado lugar a procesos de conurbación o fusión entre distintas áreas metropolitanas. Destacan los casos de las regiones urbanas de Rin-Ruhr, en Alemania; la de Randstad, en los Países Bajos; o la de Manchester-Liverpool, en Reino Unido.

Finalmente, y al igual que sucede en otras partes del mundo, Europa posee una jerarquía urbana, con ciudades organizadas según su tamaño e influencia económica y política, e interconectadas las unas con las otras por medio de una serie de relaciones. Así podemos encontrar:

Grandes megalópolis mundiales	Predominio de actividades en el sector terciario y capacidad de influencia política y económica a escala mundial.	Londres, Fráncfort, Ámsterdam-Randstad y París.
Megalópolis regionales o estatales	Influencia meramente estatal.	Moscú, Roma, Madrid, Milán, etc., entre otras ciudades regionales.
Ciudades medias	Especialidades en determinadas actividades económicas.	Liverpool, Colonia, Zagreb, Toulouse, etc.
Ciudades menores	Ejercen su influencia sobre el territorio más próximo.	Dover, Lieja, Kiev, etc.

Actividad

20. ¿Qué diferencias esenciales, además de la demográfica, encontramos entre las grandes megalópolis mundiales, las megalópolis regionales o estatales, las ciudades medias y las ciudades menores?

Roma: centro del mundo occidental

Una de las grandes impulsoras del fenómeno urbano en Europa fue la civilización romana que, partiendo de la ciudad de Roma, creó una inmensa red de ciudades interconectadas por calzadas que se extendía desde los adriáticos desiertos de Persia hasta las tierras de la península ibérica. Roma, fundada según la mitología por los gemelos Rómulo y Remo en el año 753 a. C., fue elevada sobre un conjunto de siete colinas (Septentium) por una serie de tribus de agricultores y pastores latinos en torno al siglo VIII a. C. En los siglos siguientes, esta ciudad fue ampliando su zona de influencia mediante el uso de la fuerza militar, experimentando un desarrollo urbano desconocido hasta entonces. Con una población de más de un millón y medio de habitantes en el siglo II d. C., Roma se convirtió en el centro del poder político, económico y cultural del mundo antiguo, dotada de una serie de instalaciones y servicios (alcantarillado) que no se recuperaron hasta el siglo XIX.

Principales ciudades europeas y ejes urbanos

Población en las ciudades

- 10 millones o más habitantes
- Señales de población
- 200.000 habitantes

Conurbaciones europeas

- Área mediterránea
- Área atlántica

Actividad

21. Observa el mapa de las principales ciudades europeas y ejes urbanos. A continuación, y con ayuda del mapa político de Europa del anexo cartográfico, realiza las siguientes actividades:

- Señala dos ciudades con más de diez millones de habitantes y el país al que pertenecen.
- Señala tres ciudades con entre dos y cinco millones de habitantes y el país al que pertenecen.
- ¿Cuáles de esas ciudades pertenecen a la dorsal europea? ¿Y al arco mediterráneo?

Al igual que en los anteriores, en este epígrafe se combinará el método expositivo con el participativo. Su objeto de estudio son las características del fenómeno urbano en el continente europeo. En primer lugar, el docente puede recordar lo estudiado en el epígrafe 2 sobre la evolución histórica del fenómeno urbano. Con el fin de ilustrar el origen del fenómeno urbano en Europa, el docente utilizará el recurso «Roma: centro del mundo occidental», destacando la creación de un imperio fundamentalmente urbano que se extendería desde Oriente Próximo a la península ibérica y desde el norte de África a Gran Bretaña, con centro en la ciudad de Roma.

Posteriormente, el docente recordará lo expuesto en los epígrafes 1 y 3 para señalar las características morfológicas de las ciudades europeas, destacando los diferentes tipos de plano urbano existentes en función del momento histórico: del plano ortogonal característico de las ciudades antiguas, se pasó a un plano irregular y radiocéntrico durante los siglos medievales, recuperándose nuevamente el plano ortogonal a raíz de los cambios urbanístico originados por las transformaciones sociales y demográficas asociadas a la Revolución Industrial.

A continuación, el docente establecerá las principales áreas urbanas del continente europeo, sirviéndose para ello del mapa sobre las principales ciudades europeas y ejes urbanos, destacando la aparición de importantes áreas metropolitanas y de fenómenos de conurbación, para lo cual se puede utilizar el recurso sobre la conurbación de Randstad y la existencia de una jerarquía urbana que une entre sí ciudades con un peso político, económico y cultural desigual, desde las grandes megalópolis mundiales a las ciudades menores. Para ilustrar un caso de una megalópolis dentro de la jerarquía urbana europea, el docente puede utilizar la fotografía sobre la ciudad de Londres.

Para concluir, este sería un buen momento para que el alumnado realizará la Tarea competencial: Los desafíos medioambientales de las ciudades europeas, en la que se trabajará sobre las repercusiones ambientales y las posibles soluciones a las mismas que caracterizan a buena parte de las ciudades europeas actuales, reflexionando sobre cómo afecta el modo de vida urbano a sus pobladores y qué se puede hacer para mejorarlo.

Epígrafe 5. Las ciudades en España y Andalucía

En este epígrafe el alumnado estudiará las características del poblamiento urbano en España y en Andalucía. A la hora de abordarlo, el docente puede servirse de las características y de la evolución histórica propias de la localidad de residencia del alumnado, contextualizando muchas de las cuestiones a tratar.

Subepígrafe 5.1. El poblamiento urbano en España

En el subepígrafe 5.1. sobre el poblamiento urbano en España y debido a la complejidad de los conceptos a tratar, el docente expondrá las características del poblamiento urbano en España, poniendo de manifiesto nuevamente la existencia de

una jerarquía urbana que une entre sí a ciudades de importancia comarcal con otras de importancia nacional. Para ello, el docente se servirá del mapa sobre la red de ciudades en España, destacando el papel central de Madrid dentro de una jerarquía urbana integrada por las ciudades de las zonas más ricas y densamente pobladas de nuestro país; igualmente, el docente se servirá del mapa sobre las principales ciudades de España para poner de manifiesto la dimensión demográfica de alguna de las ciudades más importantes

de nuestro país. Un aspecto esencial que el docente puede tratar es el referido al imparable éxodo rural que sufren las zonas más envejecidas y rurales de nuestro país (Castilla y León, Galicia, Castilla-La Mancha, etc.).

5.2. El poblamiento urbano en Andalucía

A propósito de Andalucía, en el subepígrafe 5.2. sobre el poblamiento urbano en Andalucía, el docente señalará las características del poblamiento urbano de la comunidad, sirviéndose para ello de los mapas sobre la densidad de población por provincias y la población de las principales ciudades de Andalucía; es muy importante, a este respecto, que el docente señale, en primer lugar, la enorme influencia del medio físico en la configuración de los principales ejes urbanos andaluces, fundamentalmente el del valle del Guadalquivir y el de la costa mediterránea; por otro lado, se debe subrayar el predominio de las agrociudades (para lo cual se puede utilizar el ejemplo de la imagen de Priego de Córdoba, o alguna otra referida al entorno cercano del alumnado), dada la enorme relevancia de las actividades agrícolas en la economía andaluza actual. Para continuar, es vital que el docente señale la extraordinaria influencia del turismo en la transformación de muchísimas localidades costeras, de tradición pesquera y marinera, en auténticas ciudades de ocio visitadas por millones de turistas de toda procedencia a lo largo del año, especialmente en verano, tal y como ocurre en la Costa del Sol malagueña. Finalmente, las actividades 22 a 27 nos servirán para asentar los aprendizajes trabajados.

Epígrafe 6. El modelo de organización territorial en España y Andalucía

En este último epígrafe, que al igual que los anteriores combina los métodos expositivo y participativo, el alumnado estudiará la organización político-administrativa de España y Andalucía. En primer lugar, el docente podría preguntar qué organismos administrativos conocen los alumnos para a partir de ese punto exponer, sirviéndose del mapa sobre la organización territorial de España, las diferentes unidades administrativas que cabe encontrar en nuestro país: municipios, provincias y comunidades autónomas. A continuación, se describirán los órganos de poder que gestionan cada una de esas unidades administrativas: ayuntamientos, diputaciones provinciales y parlamentos autonómicos.

Subepígrafe 6.1. La organización territorial de Andalucía

Más adelante, el docente establecerá las características propias de la organización político-administrativa de nuestra región, desde el texto legal sobre el que se fundamenta dicha organización (Estatuto de Autonomía para Andalucía) a las diferentes unidades político-administrativas que cabe encontrar en nuestra región, pudiendo centrarse en la administración local por ser la más cercana al alumnado y, sirviéndose del ejemplo del recurso «Núcleos de población de Écija (Sevilla)», realizar lo propio con su localidad. Para continuar, el docente destacará la colaboración entre las diferentes administraciones territoriales en pos del bienestar del conjunto de la sociedad, especialmente de los grupos sociales más vulnerables, utilizando para ello el recurso sobre cooperación entre administraciones territoriales. A este respecto, el docente puede suscitar un pequeño debate entre el alumnado sobre la necesidad de que sean los organismos públicos y no solo la caridad quienes deben

5. LAS CIUDADES EN ESPAÑA Y ANDALUCÍA

En España, el proceso urbanizador comenzó con las colonizaciones griegas y fenicias y cobró fuerza con la conquista por parte de Roma, atravesando todas las etapas que hemos estudiado con anterioridad.

5.1. El poblamiento urbano en España

Actualmente, las ciudades españolas se han convertido en centros de actividades terciarias (comercio, turismo, transporte...). Las mayores ciudades son Madrid y Barcelona, que engloban cada vez más actividades económicas e influyen sobre otras ciudades del alrededor; por ello, se habla de áreas metropolitanas, y se las considera metrópolis nacionales. Otras ciudades de gran tamaño son Valencia, Sevilla, Bilbao, Zaragoza y Málaga, a las que se denominan metrópolis regionales.

En torno a las ciudades se organiza un territorio que concentra una gran cantidad de servicios y funciones especializadas, políticas y económicas (aquí tienen su sede las instituciones de gobierno o las grandes empresas), culturales o sanitarias (concentra universidades y grandes hospitales) y otra serie de funciones que hacen que otros núcleos de población dependan de ellas.

5.2. El poblamiento urbano en Andalucía

Las principales ciudades andaluzas se asientan en el eje del Guadalquivir, por el que se conectan con el centro peninsular, destacando Córdoba y Sevilla. A su vez y en paralelo destaca el eje de ciudades costeras que conecta Cádiz y Málaga con Granada, y las dos primeras con Sevilla. Las ciudades más importantes son Sevilla y Málaga, tanto por su población como por ser sedes de numerosas actividades económicas de tipo industrial y, sobre todo, del sector terciario. Ambas están catalogadas como metrópolis regionales y ejercen su influencia sobre otras ciudades andaluzas.

La población andaluza se asienta en mayor medida en las zonas costeras y en el valle del Guadalquivir, sobre todo en núcleos de población urbanos, de hecho, más de la mitad de la población andaluza vive en ciudades.

El poblamiento rural tiende a ser de tipo concentrado, es decir, se asienta en núcleos de población grandes separados entre sí, lo cual ha determinado la aparición del término «agrociudades», un núcleo de población similar a una ciudad en número de habitantes, pero en el cual las actividades agrícolas tienen mucha importancia.

Principales ciudades de Andalucía

Densidad de población en Andalucía por provincias

Actividades

22. ¿Cuáles son los principales ejes urbanos en España? ¿Qué ciudades los componen?

23. Busca en Internet cuáles son las diez ciudades más pobladas de España.

24. Según el mapa de la red de ciudades en España, ¿cuáles son las ciudades más importantes? Compara esta información con la respuesta de la actividad anterior. ¿Crees que el número de habitantes está relacionado con la jerarquía de una ciudad?

25. ¿Cuáles son las ciudades más importantes de Andalucía? ¿Por qué?

26. ¿Cuál es la provincia andaluza con mayor densidad de población?

27. Copia y completa en tu cuaderno el siguiente cuadro:

El poblamiento en Andalucía	
Localización de la población andaluza	En el eje del Guadalquivir
Principales ejes urbanos	En la costa mediterránea
Principales ciudades	
Características del poblamiento rural	

Finalmente, el docente puede señalar que la organización autonómica de n

gado a lo largo de la historia entre población y territorio puede hablar del origen y

Aprendizaje basado en problemas: Mejorar la accesibilidad de nuestra localidad

básicas de colaboración en el trabajo en equipo. Es fundamental que los grupos tengan una composición heterogénea, que sean de pequeño número (3, 4 alumnos) y que en la medida de lo posible no varíen a lo largo del curso (o al menos del trimestre). En la formación de cada grupo debe existir al menos un alumno con buenas capacidades, estando el resto constituido por alumnos con capacidades intermedias o bajas. Los primeros trabajos realizados según esta metodología serán más difíciles, por lo que se recomienda que se comiencen en clase. Es probable que cada grupo necesite al principio la mediación del docente para la distribución de las tareas.

6. EL MODELO DE ORGANIZACIÓN TERRITORIAL EN ESPAÑA Y EN ANDALUCÍA

En la unidad anterior hemos estudiado la distribución de la población sobre el territorio español y en Andalucía, y en esta unidad hemos comprobado que las ciudades son el asentamiento principal de la población en el territorio. Sin embargo, esa población se organiza política y administrativamente sobre el territorio de una forma determinada.

El territorio español se organiza en municipios, provincias y comunidades autónomas.

- Los municipios son las divisiones territoriales y administrativas más pequeñas. Un municipio engloba uno o varios núcleos de población que pueden ser una ciudad o un pueblo, o varias aldeas o caseríos. El órgano de gobierno de un municipio es el ayuntamiento, integrado por el concejala y la alcaldía.
- La provincia es un territorio que engloba varios municipios. En ella residen los órganos de gobierno provinciales y también los representantes del Gobierno del Estado y de la comunidad autónoma a la que pertenece. La Administración provincial se gestiona mediante una Diputación provincial, que está compuesta por miembros de la corporación municipal elegidos entre los diversos ayuntamientos que la integran y un presidente o presidenta.
- Las comunidades autónomas son un conjunto de provincias (o una sola) con características históricas, culturales y económicas comunes, e instituciones propias y autónomas de gobierno. Actualmente, existen en España 17 comunidades autónomas, siete de ellas de una sola provincia, y dos ciudades autónomas, Ceuta y Melilla.

Organización territorial de España

6.1. La organización territorial de Andalucía

Según el artículo 89 del Estatuto de Autonomía para Andalucía, «Andalucía se organiza territorialmente en municipios, provincias y densidades territoriales que puedan crearse por ley». Por lo tanto, sigue la misma estructura de organización que el resto del territorio español.

Andalucía se compone de ocho provincias: Huelva, Sevilla, Cádiz, Málaga, Córdoba, Granada, Jaén y Almería. La capital de la comunidad autónoma es la ciudad de Sevilla, mientras que las capitales de las provincias son las ciudades del mismo nombre que la provincia.

En Andalucía hay 786 municipios, que son la entidad territorial básica de nuestra comunidad, por lo que tienen **entidad jurídica propia y autonomía** en el ámbito de sus propios intereses.

Los pequeños núcleos de población dentro de un municipio se pueden constituir en entidades locales autónomas con el nombre de pedanías, villas o aldeas.

Las mancomunidades en Andalucía son organismos creados para el desarrollo socioeconómico de la comarca o comarcas que les dan nombre, con la ayuda de ayuntamientos, la Junta de Andalucía, la Administración General del Estado y la Unión Europea.

Lugar	Población
Ejeja	37 933 hab.
Cerro Pasa	843 hab.
Isla Redonda	360 hab.
Villamorales del Rey	206 hab.
Plano de Villa y Novallarga	163 hab.
Vila de Vicoiro	161 hab.
Arenales	71 hab.
San Anton	70 hab.
La Ahoftia	62 hab.

Palacio de San Telmo. Sede de la Presidencia de la Junta de Andalucía.

Actividades

- ¿Qué diferencias existen entre un municipio, una provincia y una comunidad autónoma?
- ¿Cuántas comunidades y ciudades autónomas existen en España? Copia un mapa de España en tu cuaderno y sitúalas en él.
- Enumera de este a oeste las provincias andaluzas.
- ¿A qué provincia, comarca y provincia perteneces? ¿Existen entidades locales menores en tu municipio? En caso afirmativo, enuméralas.

Unidad 2. La ciudad y el mundo urbano

Unidad 2. La ciudad y el mundo urbano

Aprendizaje basado en problemas

Mejorar la accesibilidad de nuestra localidad

1. Introducción

Al largo de la unidad hemos estudiado que la población necesita un espacio físico donde establecerse, dando lugar a un determinado tipo de poblamiento con unas características propias. En los últimos años, todos los pueblos y ciudades de Andalucía han hecho un gran esfuerzo por

adaptar sus calles para mejorar su accesibilidad para aquellas personas con movilidad reducida. Con esta actividad aprenderéis a identificar cuáles son los lugares de vuestra localidad que se pueden mejorar en ese sentido para hacerlos más accesibles.

2. El desafío: ¿qué mejoras se pueden proponer para incrementar la accesibilidad de vuestra localidad?

En la presente actividad, y trabajando de forma cooperativa, deberéis llevar a cabo las siguientes tareas:

- Conseguir un plano de vuestra localidad.
- Señalar en el mapa los lugares que presentan problemas de accesibilidad para personas con movilidad reducida: falta de rampas o rampas inadecuadas, bordillos que impiden el acceso, aceras excesivamente estrechas, obstáculos en las aceras, etc.

- Elaborar un informe (adjuntando esa mapa y fotografías de los lugares en cuestión) en el que señaléis vuestras propuestas para mejorar la accesibilidad en esas zonas.
- Realizar una propuesta en un documento escrito con las medidas que podéis llevar a cabo el Ayuntamiento de vuestra localidad para solucionar esos problemas de accesibilidad.

3. El punto de partida

Para orientaros en vuestro trabajo de investigación, os presentamos varias imágenes sobre problemas de accesibilidad, así como los principios básicos que rigen el diseño universal o diseño para todos:

Principios básicos que rigen el diseño universal o el diseño para todos		
1	Uso equitativo	El diseño es útil y accesible a personas con diversas capacidades.
2	Uso flexible	El diseño se adapta a un amplio rango de preferencias y habilidades individuales.
3	Uso simple e intuitivo	El uso del espacio es fácil de entender, no importa la experiencia, los conocimientos, las habilidades del lenguaje o el nivel de concentración del usuario.
4	Información perceptible	El diseño transmite la información necesaria de forma efectiva al usuario, sin importar las condiciones del ambiente o las capacidades sensoriales del usuario.
5	Tolerancia al error	El diseño minimiza riesgos y consecuencias adversas de acciones involuntarias o accidentales.
6	Mínimo esfuerzo físico	El diseño puede ser utilizado cómodo y eficientemente, minimizando la fatiga.
7	Adecuado tamaño de aproximación y uso	Proporciona un tamaño y un espacio adecuados para el acercamiento, alcance, manipulación y uso, independientemente del tamaño corporal, postura o movilidad del usuario.

Fuente: COCEMIF.

4. Los recursos

A continuación, os ofrecemos varios recursos que os pueden ser útiles para realizar esta tarea:

Para obtener un plano de vuestra ciudad, os podéis acercar a vuestro Ayuntamiento o a una oficina de turismo de la localidad, o bien visitar la siguiente web:

• http://www.gn.es/web/comparedor_pnos/index.html

Este vídeo os puede ayudar a identificar los problemas de accesibilidad más frecuentes en nuestros pueblos y ciudades:

• <https://www.youtube.com/watch?v=y4b1KcQp8>

Este documento os puede servir de ayuda para elaborar el informe y las propuestas a vuestro Ayuntamiento:

• https://www.ciudadreal.es/documentos/cartafuero_ciudad_accessible.pdf

Proyecto del Ayuntamiento de Granada para hacer de la ciudad un lugar accesible para todos:

• <https://ciudadrealengente.gobn.es/granadaweb/nicio>

5. El guion de trabajo

A la hora de realizar vuestra investigación, seguiréis los siguientes pasos:

1.º fase: Formad un grupo de varias personas y elegid a un coordinador o coordinadora para dirigir la investigación y elaborar los informes.

2.º fase: Conseguir un plano de vuestra localidad y señalar dónde se localizan los lugares con problemas de accesibilidad, tomando fotografías de los mismos.

3.º fase: Realizad un informe ilustrado sobre los problemas de movilidad que habéis detectado en vuestro municipio.

4.º fase: Elaborad un documento en el que realicéis una serie de sugerencias a vuestro Ayuntamiento para resolver esos problemas de accesibilidad.

6. Valoración

A la hora de evaluar vuestra investigación, se tendrán en cuenta la originalidad de la información utilizada, la riqueza de los recursos empleados y la claridad expositiva, tanto a la hora de exponer el resultado de vuestra investigación como de debatir con vuestros compañeros

y vuestras compañeras cualquier cuestión relacionada con la misma. También se tendrá en cuenta la capacidad para trabajar de forma cooperativa y el papel que cada cual haya desempeñado en el trabajo grupal de desarrollo.

50 Unidad 2. La ciudad y el mundo urbano

Unidad 2. La ciudad y el mundo urbano 51

En este apartado se busca el desarrollo de las competencias curriculares a través del trabajo cooperativo, pero en esta ocasión de una manera muy pausada, primando el aprendizaje por descubrimiento. Mediante la lectura de un texto y la realización de actividades de investigación se pretende que el alumnado reconozca la problemática medioambiental de las ciudades europeas. Sería conveniente que se leyera el texto en clase para aclarar los conceptos y términos que no se entienden antes de realizar las actividades. Las actividades 4 y 5, por ser una parte del problema o m

La ciudad y el mundo urbano 101

El docente puede servirse de *Google Maps* para obtener un plano urbano de la localidad que desee para practicar la técnica de trabajo, siendo necesario, en cualquier caso, ofrecer algunos datos esenciales al alumnado sobre la evolución histórica de la localidad elegida y cómo ello ha podido repercutir sobre el tipo de plano urbano predominante o sobre los diferentes usos del suelo urbano que se observan.

Actividades finales

Actividades finales

1. Lee el texto y contesta a las preguntas:

Los coches que circulan a diario en las ciudades españolas y el resto de Europa son, simplemente, demasiado. No solo por el ruido o las emisiones que generan, sino porque ponen en peligro la vida y la salud de millones de personas que respiran la contaminación que producen los vehículos a ella se atribuyen en torno a 30000 muertes prematuras al año en España y unas 600000 en Europa, según datos de la Comisión Europea.


Hay bastante consenso sobre cuál debe ser la solución del problema de contaminación urbana: reducir el número de vehículos, incentivar la renovación del parque móvil para que vaya disminuyendo el número de motores diésel, y fomentar la movilidad sostenible (transporte público, bicicleta, coches eléctricos...). Las complicaciones surgen al enfrentarse directamente al problema, al plantear cómo y cuánto debe llevarse a cabo.

Madrid ha sido la penúltima capital europea en sufrir un breve de contaminación con niveles de ciudades de riesgo muy elevado. Durante ese pico de contaminación, que duró tres días consecutivos, el Ayuntamiento activó su protocolo de lucha contra la contaminación: limitó la velocidad en los accesos a la capital y prohibió el aparcamiento en la alameda central.

Adaptado: Pablo León: «Las ciudades españolas se asfixian», El País (6/11/2016).

a) ¿Qué problema de las ciudades españolas y europeas describe el texto?
b) Explica cuál es la causa de este problema y la solución que se propone en el texto.
c) Ofrece otras posibles soluciones que se puedan llevar a cabo para reducir la contaminación en las ciudades. A continuación, realiza un debate con todas las propuestas planteadas.

2. Observa este mapa. A continuación, señala dónde se encuentran las grandes áreas urbanas del mundo nombrando las megalópolis más importantes en cada continente.



Aglomeraciones urbanas en 2020 (proporción urbana en el mundo 56,2%)

Actividades finales

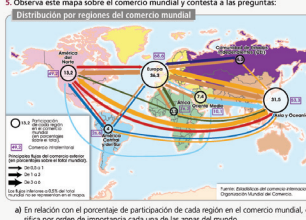
3. Elabora una breve redacción sobre las ventajas y los inconvenientes del proceso de urbanización europea. Plantea posibles soluciones para resolver los inconvenientes y realiza una tabla parecida a la que te ofrecemos a continuación con las ventajas y los inconvenientes que encuentres en la localidad en la que vives, ya sea pueblo o ciudad.

Ventajas	Inconvenientes
Mejora el acceso a la salud pública y el acceso a los servicios sanitarios: agua potable, saneamiento, tratamiento de residuos, servicios sanitarios, etc.	Altos niveles de contaminación.
El acceso a la comunicación es más barato y fácil: correo, televisión, Internet, teléfono, transporte, etc.	Ataques en el acceso a las grandes ciudades.
El mercado de trabajo es más diverso y ofrece mayores posibilidades de empleo.	Altos precios de la vivienda, sobre todo en las zonas del casco histórico.
La oferta cultural y de ocio es muy extensa.	Aumento de la inseguridad ciudadana en términos de delincuencia.

4. Completa en tu cuaderno esta tabla con las siguientes ciudades: Fráncfort, Dover, Lieja, Zaragoza, Moscú, Liverpool, Madrid, Londres, París, Kiev, Milán.

Grandes megalópolis mundiales	Megalópolis regionales o estatales	Ciudades medias	Ciudades menores
*****	*****	*****	*****

5. Observa este mapa sobre el comercio mundial y contesta a las preguntas:



Distribución por regiones del comercio mundial

a) En relación con el porcentaje de participación de cada región en el comercio mundial, clasifica por orden de importancia cada una de las zonas del mundo.
b) Establece la relación existente entre este mapa y el de las aglomeraciones urbanas de la actividad final 2.

6. Elabora gráficos de barras con los datos de las siguientes tablas:



Año	Porcentaje
1960	33%
1970	36%
1980	39%
1990	43%
2000	46%
2010	51%
2019	55%

Año	Porcentaje
1960	56%
1970	66%
1980	72%
1990	75%
2000	76%
2010	78%
2019	80%

7. Explica en tu cuaderno las divisiones territoriales y administrativas de España. A continuación, copia en tu cuaderno un mapa político mudo de España y sitúa sobre el mismo sus comunidades autónomas y provincias.

8. Utilizando *Google Maps*, busca el plano de alguna de las principales ciudades europeas y coméntalo utilizando los pasos explicados en el Taller de geografía.

9. Observa las dos imágenes e indica en tu cuaderno con qué zonas de la ciudad se corresponden. Justifica tu respuesta:

10. Observa el mapa sobre la red de ciudades en España del epígrafe 5 y realiza las siguientes tareas en tu cuaderno:

a) Enumera las ciudades que forman parte de los distintos ejes.
b) Analiza el eje situado en Andalucía señalando cómo es el plantamiento urbano de nuestra comunidad.

Estas actividades tienen una triple finalidad. En primer lugar, suponen una buena ocasión para reforzar los aprendizajes contruidos a lo largo de la unidad, tal y como sucede, por ejemplo, con las actividades 3, 4, 7 y 10. En segundo lugar, vamos a encontrar actividades que amplían conocimientos, como la 8. Por último, la totalidad de las actividades tienen relación con el trabajo de los criterios de evaluación y los estándares de aprendizaje evaluables, por lo que tienen un claro fin evaluador, tal y como puede verse en la tabla de concreción curricular.

La unidad en 10 preguntas

Esta sección pretende ser un resumen guiado de los aspectos fundamentales de la unidad didáctica, sirviendo como repaso, guía y orientación de lo que es más importante en la unidad didáctica, por lo que para nuestro alumnado puede tener mucha utilidad, ya que en estas edades, seguir una pauta ordenada como guía de trabajo y estudio es muy importante. Además, puede servir como ejemplo de prueba escrita para atender a la diversidad.

La unidad en 10 preguntas

1. ¿Cuál es la estructura interna de las ciudades?

La estructura interna de las ciudades viene definida por los diferentes usos del suelo, pudiéndose distinguir entre el centro de la ciudad, las zonas residenciales y la periferia.

2. ¿Qué es el proceso de urbanización y cuáles son sus etapas?

El proceso de urbanización se caracteriza por el crecimiento y desarrollo de las ciudades y la difusión de las características urbanas (concentración de la población, morfología, funciones económicas y culturales). Podemos distinguir tres grandes etapas: la ciudad preindustrial, la ciudad industrial y la ciudad posindustrial.

3. ¿Cómo ha evolucionado el proceso de urbanización en el planeta desde 1950 y cuál será su evolución futura?

En 1950, solo el 30% de los habitantes del planeta vivían en áreas urbanas. Actualmente, el 55% de la población mundial vive en ciudades. Se cree que, en el año 2050, la población urbana pasará a ser del 66%. Por lo tanto, la emigración del campo a la ciudad se sigue produciendo hoy en día.

4. ¿En qué continente se hallan las principales áreas urbanas del mundo?

Las principales áreas urbanas del planeta se localizan en Asia, destacando Guangzhou (Cantón) y su área metropolitana en China, y Tokio y su área metropolitana en Japón.

5. ¿Qué papel tienen las megalópolis mundiales en la economía de sus regiones?

Las megalópolis son ciudades con predominio de actividades del sector terciario y una enorme capacidad de influencia política y económica a escala mundial, tal y como sucede con los casos de Londres, Fráncfort y París.

6. ¿Qué características definen al fenómeno urbano en Europa?

En Europa, el 75% de su población reside en ciudades, destacando la presencia de un poblamiento urbano de elevada densidad, con predominio de núcleos urbanos de tamaño medio y pequeño, organizándose en torno a dos ejes: del sur de Reino Unido al norte de Italia, y del norte de Italia al corazón de la península Ibérica.

7. ¿Cuáles son las características del poblamiento urbano en España?

Las ciudades españolas se han convertido en centros de actividades terciarias, destacando Madrid y Barcelona como metrópolis nacionales, con toda una serie de du-

dades de gran tamaño que actúan como metrópolis regionales (Bilbao, Valencia, Sevilla, Zaragoza, Málaga...). 1.

8. ¿Cuáles son las principales características del poblamiento urbano en Andalucía?


Las principales ciudades andaluzas se asientan en el eje del Guadalquivir, destacando Córdoba y Sevilla. A su vez, destaca el eje de ciudades costeras que conecta Cádiz y Málaga con Granada. Las ciudades más importantes son Sevilla y Málaga, tanto por el número de habitantes como por ser sedes de numerosas actividades económicas.

9. ¿Cuáles son las unidades que componen la organización territorial de España?

La organización territorial española está compuesta por municipios, provincias y comunidades autónomas.

10. ¿Cómo es el modelo de organización territorial andaluz?

Andalucía sigue la misma estructura de organización que el resto del territorio español. Se compone de ocho provincias: Huelva, Sevilla, Cádiz, Málaga, Córdoba, Granada, Jaén y Almería. La capital de la comunidad autónoma es la ciudad de Sevilla, mientras que las capitales de las provincias son las ciudades del mismo nombre que la provincia. La entidad territorial básica es el municipio.



Vista de la ciudad de Jaén desde la Alcazaba.

► 4. EVALUACIÓN

La evaluación del alumnado debe ser continua (en el sentido de constante), formativa, integradora y criterial. Los instrumentos que debemos utilizar servirán para valorar el grado de desarrollo o adquisición de las competencias clave y de consecución de los objetivos de etapa y materia. Los referentes fundamentales son los criterios de evaluación establecidos en el currículo, que son además desglosados en los estándares de aprendizaje evaluables. En cada unidad didáctica se especifican cuáles van a ser valorados, sin perjuicio de que algunos de ellos puedan aparecer en varias unidades didácticas debido a su propia formulación genérica o polivalente.

Entre los instrumentos que utilizaremos para llevar a cabo la evaluación de los alumnos y alumnas destacamos:

- PRE (pruebas escritas): algunas actividades finales y la prueba de evaluación de la unidad disponible en la Propuesta didáctica.
- CUA (cuaderno de clase): actividades del libro realizadas en el cuaderno y actividades de refuerzo y ampliación de la Propuesta didáctica.
- EOBS-RÚB (escala de observación-rúbricas): rúbricas de evaluación en el **I. Proyecto pedagógico** y en el **III. Solucionario**. Mediante este instrumento se valorarán la actitud, la disposición y la participación en las tareas y actividades individuales y cooperativas, especialmente en el Aprendizaje basado en problemas: Mejorar la accesibilidad de nuestra localidad.
- PRÁC (práctica): Tarea competencial: Los desafíos medioambientales de las ciudades europeas, Aprendizaje basado en problemas: Mejorar la accesibilidad de nuestra localidad y Taller de geografía: Análisis de un plano urbano.
- PORT (portfolio): Tarea competencial: Los desafíos medioambientales de las ciudades europeas, Aprendizaje basado en problemas: Mejorar la accesibilidad de nuestra localidad y Taller de geografía: Análisis de un plano urbano.

Los anteriores **instrumentos deben ser entendidos como los medios** que nos proporcionarán las calificaciones para valorar los criterios de evaluación, que deben ser los que nos ofrezcan los resultados parciales sobre el progreso del alumnado. Por lo tanto, **es necesario realizar una ponderación porcentual sobre el valor que cada criterio aportará a la nota final**. Esa ponderación debe partir de la propia experiencia en la práctica docente ya que algunos criterios son muy específicos y otros son muy genéricos y abarcan contenidos de varias unidades, siendo lógico, por tanto, dar a estos criterios un mayor valor que a los primeros.

Los criterios se convierten así en el verdadero referente de la evaluación del alumnado: no se evalúa el cuaderno o el examen, ni siquiera la unidad didáctica. Las calificaciones deben ser para cada criterio en concreto y ese criterio tendrá un valor sobre el total de los trabajados en cada evaluación trimestral y sobre la nota final.