

Unidad 1



La población

1. CRECIMIENTO NATURAL DE LA POBLACIÓN

La **demografía** es la ciencia que estudia la población y todas sus características (nacimientos, edad, formación, ocupación, etc.). Para conocer cuánta población existe en un lugar se utilizan varios procedimientos.

1.1. Natalidad y mortalidad

La natalidad y la mortalidad, junto con los movimientos espaciales de la población, determinan cuánta población tendrá un lugar en un momento concreto.

La **natalidad** expresa el número de nacimientos que se ha producido en un lugar y en un momento concretos. En las sociedades más desarrolladas la natalidad es baja, mientras que en los países pobres es alta.

La **esperanza de vida** sirve para calcular el número de años que puede vivir una persona en un lugar determinado. Es mayor en los países ricos.

La **mortalidad** expresa el número de personas fallecidas en un lugar y en un momento concretos. Relacionada con ella está la **mortalidad infantil**, que expresa el número de fallecidos menores de un año de edad. Ambas mortalidades son mayores en los países pobres que en los ricos.

De la diferencia entre la natalidad y la mortalidad obtenemos el **crecimiento vegetativo**. Cuando es positivo la población crece, cuando es negativo la población disminuye. Mientras que en los países ricos la población disminuye, en los países pobres la población aumenta constantemente.

Natalidad y mortalidad por países (Banco Mundial, 2019)				
País	Población total	Nacimientos	Muertes	Esperanza de vida
Sierra Leona	7 813 215	257 829	93 758	54
España	47 076 781	376 614	423 691	83
Filipinas	108 116 615	2 270 448	648 699	71
Dinamarca	5 818 553	64 004	58 185	81
Bulgaria	6 975 761	62 781	104 636	75
Alemania	83 132 799	831 327	997 593	81
Colombia	50 339 443	755 091	302 036	77

Actividades



1. Define estos términos: natalidad, mortalidad, demografía, esperanza de vida y crecimiento vegetativo.

2. Relaciona los conceptos de ambas columnas:

Natalidad baja
Mortalidad alta
La población disminuye
Natalidad alta
Mortalidad baja
La población aumenta

Países desarrollados o ricos.
Países subdesarrollados o pobres.

3. Indica si las siguientes afirmaciones son verdaderas o falsas:

	V	F
a) Se produce crecimiento de la población cuando la natalidad es mayor que la mortalidad.		
b) La esperanza de vida alta es propia de los países más pobres.		
c) La mortalidad infantil expresa el número de fallecidos menores de 2 años.		
d) En los países pobres la población crece constantemente.		

4. Observa la tabla sobre la natalidad y mortalidad y contesta a estas preguntas:

- Ordena los países de mayor a menor población total.
- Enumera los países en los que la población crece.
- Enumera los países en los que la población se reduce.

5. Construye una frase con cada una de estas palabras: natalidad, mortalidad, población y demografía.

2. LA DISTRIBUCIÓN DE LA POBLACIÓN

La distribución de la población mundial, es decir, cómo se encuentra repartida en países y continentes, **no es uniforme**: frente a **espacios densamente poblados**, como las megalópolis (grandes ciudades) de Japón o Estados Unidos, encontramos **espacios totalmente deshabitados**, como los desiertos o las zonas polares. En la distribución de la población influyen factores físicos y humanos.

El reparto de la población mundial se caracteriza en la actualidad por el **progresivo aumento de la población urbana**. Las **zonas rurales** se están despoblando debido a la falta de oportunidades económicas. Europa y Asia son los continentes más densamente poblados.

Población por continentes (nov. de 2020)	
Asia	4 600 000 000
África	1 320 000 000
América	970 000 000
Europa	743 000 000
Oceanía	41 000 000

3. LA ESTRUCTURA DE LA POBLACIÓN

La estructura de la población es la composición de la población según su sexo, su edad y su actividad.

3.1. La estructura por sexos

Para medir la **proporción entre hombres y mujeres** que hay en una sociedad se utiliza la **tasa de masculinidad o la de feminidad**, que es el número de varones que hay por cada cien mujeres, y al revés. Los varones son mayoría en las edades más jóvenes porque nacen más niños, mientras que a edades más avanzadas suele haber más mujeres debido que mueren más hombres a esas edades.

3.2. La estructura por edad

El estudio de la población por edades se realiza dividiéndola en **tres grupos: jóvenes** de 0 a 14 años, **adultos** de 15 a 64 años y **ancianos** de 65 años en adelante.

En los **países más desarrollados** (Europa, Norteamérica y Japón) tiende a envejecer. Esto provoca problemas en el mercado laboral (escasez de trabajadores) y elevados gastos sociales en pensiones y servicios sanitarios para mayores.

En los **países menos desarrollados** (África, Asia y América Latina) predomina la población joven. Esto origina un fuerte crecimiento de la población, lo cual tiene como consecuencia el analfabetismo (personas que no saben leer ni escribir), la desnutrición infantil y fuertes tasas de paro.

3.3. La estructura por actividad económica

El grupo de edad entre 16 y 64 años se conoce como **población activa**, es decir, población en edad de trabajar o que está buscando trabajo.

En los **países desarrollados** la población activa se dedica mayoritariamente al sector terciario. En los **países menos desarrollados** la mitad de la población se dedica a las actividades agrícolas y ganaderas.



6. Completa las siguientes afirmaciones:

- a) La distribución de la _____ mundial no es _____.
- b) Las zonas _____ se están despoblando debido a la falta de _____ económicas.
- c) Para medir la proporción entre _____ y mujeres que hay en una sociedad se utiliza la tasa de _____ o la de feminidad.
- d) En los países _____ la población _____ se dedica mayoritariamente al sector _____.

Actividades

7. Relaciona los conceptos de estas dos columnas:

Jóvenes	65 años en adelante.
Adultos	De 0 a 14 años.
Ancianos	15 a 64 años.

8. Señala las palabras que sobran en cada caso:

- Masculinidad, feminidad, adultos, mujeres.
- Adultos, jóvenes, ancianos, población activa.
- Europa, África, Asia y América Latina.

9. Ordena las letras para obtener la palabra correcta: ndsluciadiam, psmglilooae, serlaru, vtaica.

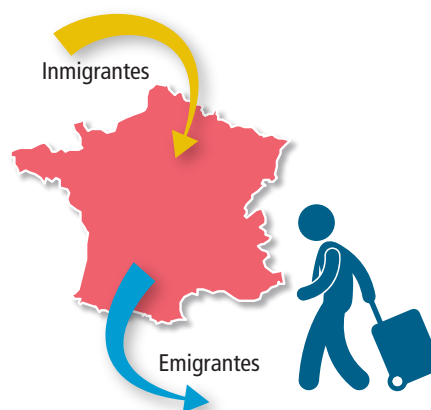
10. Redacta un texto breve de tres o cuatro líneas sobre la distribución de la población mundial.

4. LOS MOVIMIENTOS MIGRATORIOS

Los movimientos migratorios son aquellos **desplazamientos de población que conllevan un cambio de residencia**. La mayoría de los emigrantes quieren mejorar sus condiciones de vida.

4.1. Emigrantes e inmigrantes

Los **emigrantes** son aquellas personas que salen de un país para vivir en otro. Los **inmigrantes** son las personas que proceden de otros países y vienen a vivir a nuestro país. Cuando un país tiene más inmigrantes que emigrantes se dice que su saldo migratorio es positivo, pero se convierte en negativo si ocurre lo contrario.



4.2. Causas de las migraciones

En la actualidad, las personas migran por razones muy diferentes:

- ➔ **Causas políticas:** muchas personas a veces tienen que huir de sus países porque piensan de manera diferente o tienen ideas políticas opuestas a las del gobierno que está en el poder. Se marchan por miedo a sufrir persecuciones y encarcelamientos.
- ➔ **Causas socioeconómicas:** son las más comunes, pues la mayor parte de los que emigran a otro país lo hacen para buscar mejores condiciones de vida para sí mismos y sus familias.
- ➔ **Causas familiares:** se relacionan con la necesidad que tienen los miembros de una misma familia de reunirse con algún miembro que emigró antes.

- ➔ **Causas bélicas:** las guerras y los conflictos, que se producen en determinadas regiones o países, hacen que muchas poblaciones se vean forzadas a trasladarse a otros países por miedo a ser víctimas de ese conflicto. Estas personas son denominadas refugiados.
- ➔ **Catástrofes naturales:** los efectos de grandes terremotos, inundaciones, sequías prolongadas, huracanes, etc. provocan desplazamientos forzosos de gran cantidad de población al año.

4.3. Consecuencias de las migraciones

En los **países de salida**, la **emigración** de personas tiene algunos **efectos positivos**: al emigrar la población joven y adulta, ya no es necesario crear puestos de trabajo, por lo que se reducen el paro y las tensiones sociales; por otro lado, los emigrantes suelen enviar dinero a sus familias desde el extranjero, lo que mejora la calidad de vida de la población residente en el país de origen. Pero también surgen **problemas**: la estructura por edades de la población se modifica, porque se quedan los ancianos y los niños.

Los **países receptores** son sobre todo los más desarrollados. La llegada de inmigrantes tiene algunos **efectos positivos**: supone un aumento de la población joven, en edad de procrear, por lo que se detiene el envejecimiento de la población; el trabajo de los inmigrantes es muy importante para mantener el desarrollo de la economía y aumentar la población que paga impuestos. Pero la inmigración crea también algunos **problemas**: se pueden saturar los servicios educativos y sanitarios; además, se hacen necesarias políticas de integración de los inmigrantes en su nuevo país.

Actividades



- 11.** Relaciona los conceptos de ambas columnas relacionadas con las causas de las migraciones:

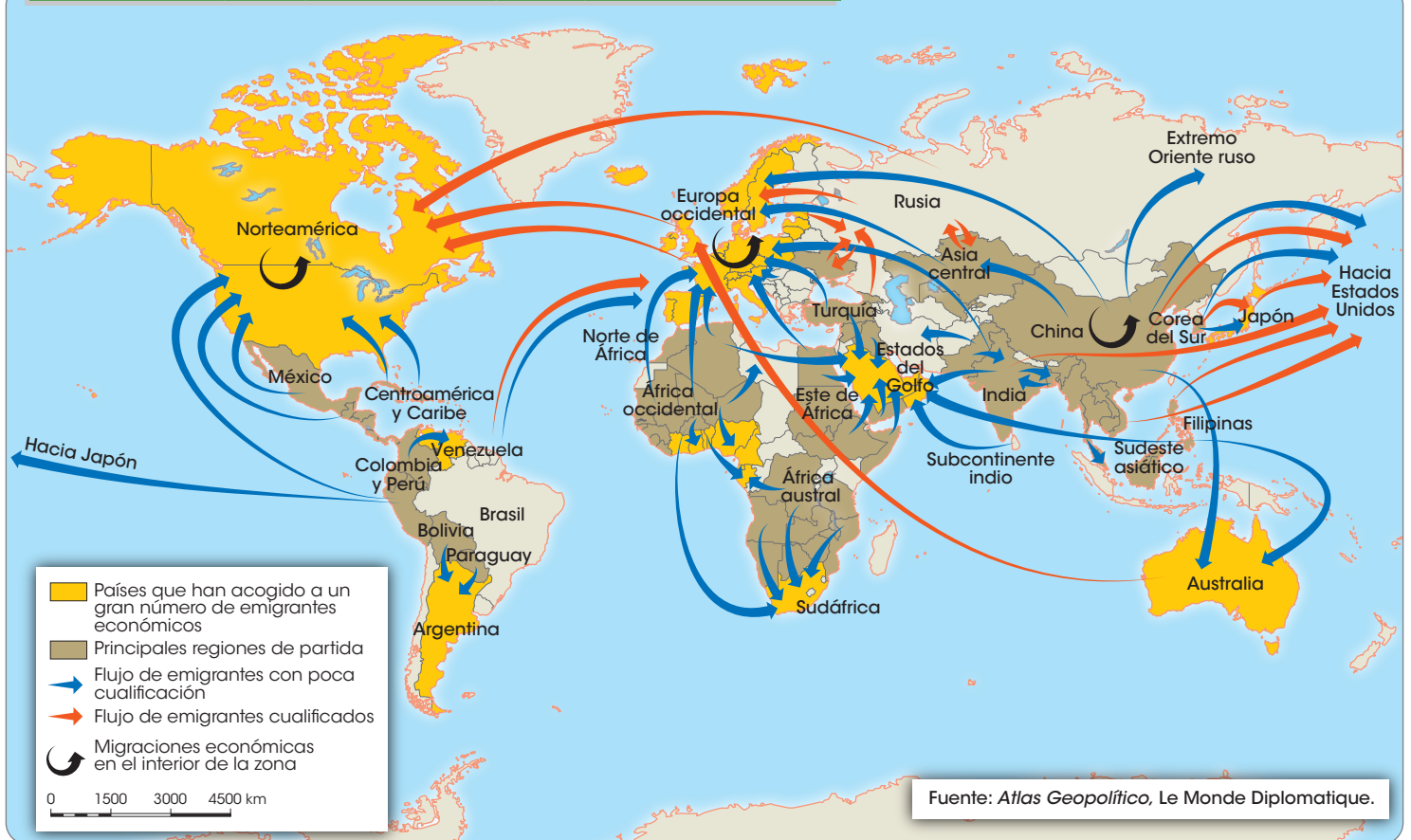
Causas naturales	Guerras y conflictos que se producen en determinadas regiones o países.
Causas socioeconómicas	Se relacionan con la necesidad de reunirse con miembros de su familia que habían emigrado antes.
Causas familiares	Buscan mejores condiciones de vida.
Causas bélicas	Personas que tienen que huir porque tienen ideas políticas opuestas a las del gobierno.
Causas políticas	Efectos de grandes terremotos, inundaciones o sequías.

- 12.** Define los siguientes términos: emigrantes, inmigrantes, saldo migratorio y refugiados.

- 13.** Completa la siguiente tabla relacionada con las consecuencias de las migraciones:

	Países de salida	Países receptores
Efectos positivos		
Efectos negativos		

Principales flujos migratorios del siglo XX y principios del XXI



Actividades



14. Ordena estas frases para que tengan sentido:

- Vivir salen aquellas son emigrantes los personas país un de para otro en.
- Emigrantes mayoría mejorar quieren vida de condiciones sus los de la.
- Inmigrantes cuando emigrantes que positivo saldo su que dice su más tiene es migra- torio país un.
- Extranjero dinero familias suelen los emigrantes el desde sus a enviar.

15. Completa las siguientes afirmaciones:

- Los movimientos _____ son aquellos _____ de población que conllevan un cambio de _____.
- Los terremotos provocan _____ forzosos de gran cantidad de _____ al año.
- Los _____ receptores son sobre todo los más _____.
- La inmigración crea también algunos _____: se pueden saturar los _____ educativos y _____.

5. LA POBLACIÓN EN EUROPA

5.1. Modelo demográfico europeo

La mayoría de los países europeos se encuentran dentro de un régimen demográfico moderno al haber completado su desarrollo económico. Europa presenta una natalidad y una mortalidad bajas, con un escaso crecimiento vegetativo.



5.2. Distribución de la población europea

Europa es el cuarto continente más poblado del planeta, con más de 700 millones de habitantes. Esta población está desigualmente repartida: frente a zonas escasamente pobladas, encontramos otras donde se produce una alta concentración de población.

Los diez países con más habitantes de Europa (nov. de 2020)		
Países	Población (hab.)	Superficie (km²)
Rusia	144 373 540	17 125 246
Alemania	83 783 945	357 168
Francia	67 059 890	675 417
Reino Unido	66 834 400	243 610
Italia	60 297 400	301 338
España	47 076 780	504 645
Ucrania	44 385 150	603 628
Polonia	37 970 870	312 679
Rumanía	19 356 540	238 391
Países Bajos	17 332 850	41 543

5.3. La composición de la población

El envejecimiento de la población es consecuencia de la reducida natalidad y de un aumento importante de la esperanza de vida. La mayor parte de los europeos se dedica a actividades relacionadas con la prestación de servicios.

5.4. Movimientos migratorios

Los Estados europeos, pese a establecer medidas de control de la inmigración, afrontan una constante llegada de población procedente de las regiones menos desarrolladas. La falta de integración de los inmigrantes suele ir acompañada por actitudes de rechazo (racismo y xenofobia, odio al extranjero). Esto provoca la formación de barrios donde se agrupa a la población inmigrante según su lugar de procedencia.

En la actualidad, la presencia de población extranjera en países europeos se cifra en más de 20 millones de personas, aunque su distribución es muy desigual.



16. Elige la opción correcta:

- a) La mayoría de los países europeos se encuentran dentro de un régimen demográfico:
 - a. Moderno.
 - b. Antiguo.
 - c. Contemporáneo.
- b) Europa cuenta con una población de:
 - a. Más de 1000 millones de habitantes.
 - b. Más de 200 millones de habitantes.
 - c. Más de 700 millones de habitantes.
- c) La mayor parte de los europeos trabaja en:
 - a. La industria.
 - b. La prestación de servicios.
 - c. La agricultura.
- d) La xenofobia es:
 - a. El miedo al paro.
 - b. Odio al extranjero.
 - c. Odio a la emigración.

Actividades



17. Observa la tabla sobre los países más habitados de Europa y contesta a las preguntas:

- a) ¿Cuáles son los cinco países más poblados?
- b) ¿Qué población suman?
- c) ¿Cuánta población hay más en Rusia que en Alemania?
- d) ¿Qué posición ocupa España?

18. Ordena los países más habitados de Europa según superficie, de mayor a menor.

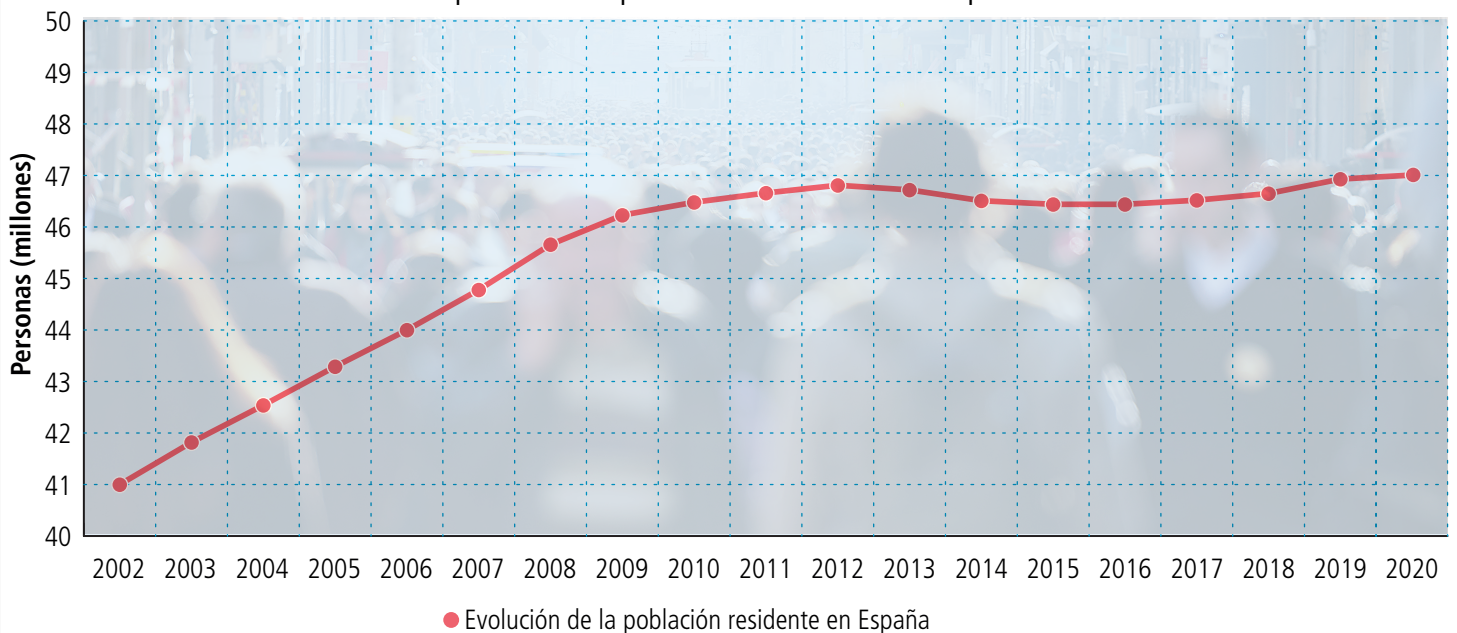
6. LA POBLACIÓN ESPAÑOLA

6.1. Natalidad y mortalidad

En España la natalidad y la mortalidad son bajas, por lo que no hay crecimiento de la población, que está cada vez más envejecida. La esperanza de vida es de las más altas del mundo.

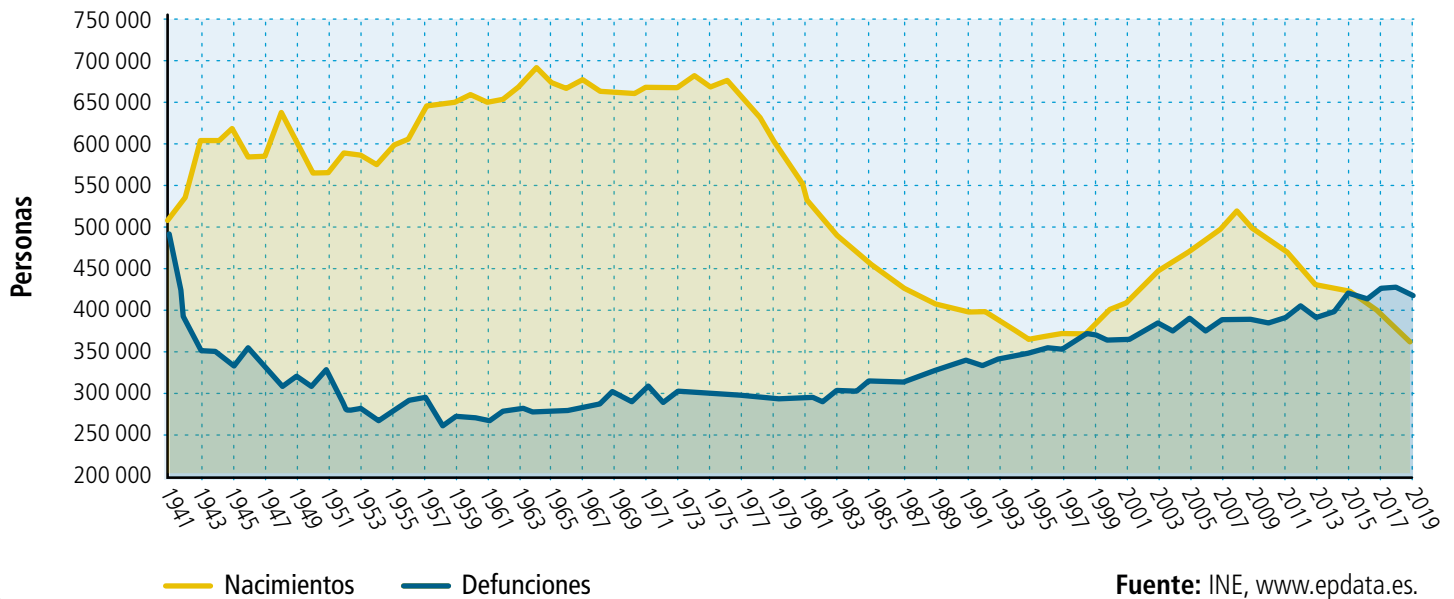
Evolución de la población española desde 2002

La población de España en 2020 era de 47 076 780 personas



Fuente: INE, www.epdata.es

Evolución de nacimientos y defunciones en España



6.2. Distribución

España tiene una baja densidad de población en comparación a otros países europeos. La mayor parte de **la población se concentra en las zonas costeras** o próximas a ellas. **El interior peninsular presenta una escasa población**, cada vez más envejecida, pues los jóvenes emigran a zonas económicamente más desarrolladas. El principal núcleo de población del interior es Madrid.

Por comunidades autónomas, las más pobladas son Andalucía, Cataluña, Comunidad de Madrid y Comunidad Valenciana.

Densidad de la población española por provincias



6.3. Composición de la población

España tiene una población envejecida. El número de hijos por mujer es reducido y la esperanza de vida es larga, de lo cual resulta un crecimiento bajo o muy bajo.

A pesar de que nacen más niños que niñas, siempre ha habido más mujeres que hombres, como consecuencia de la superior mortalidad entre los hombres.

6.4. Emigración e inmigración

Migraciones españolas

En España han existido dos tipos de migraciones:

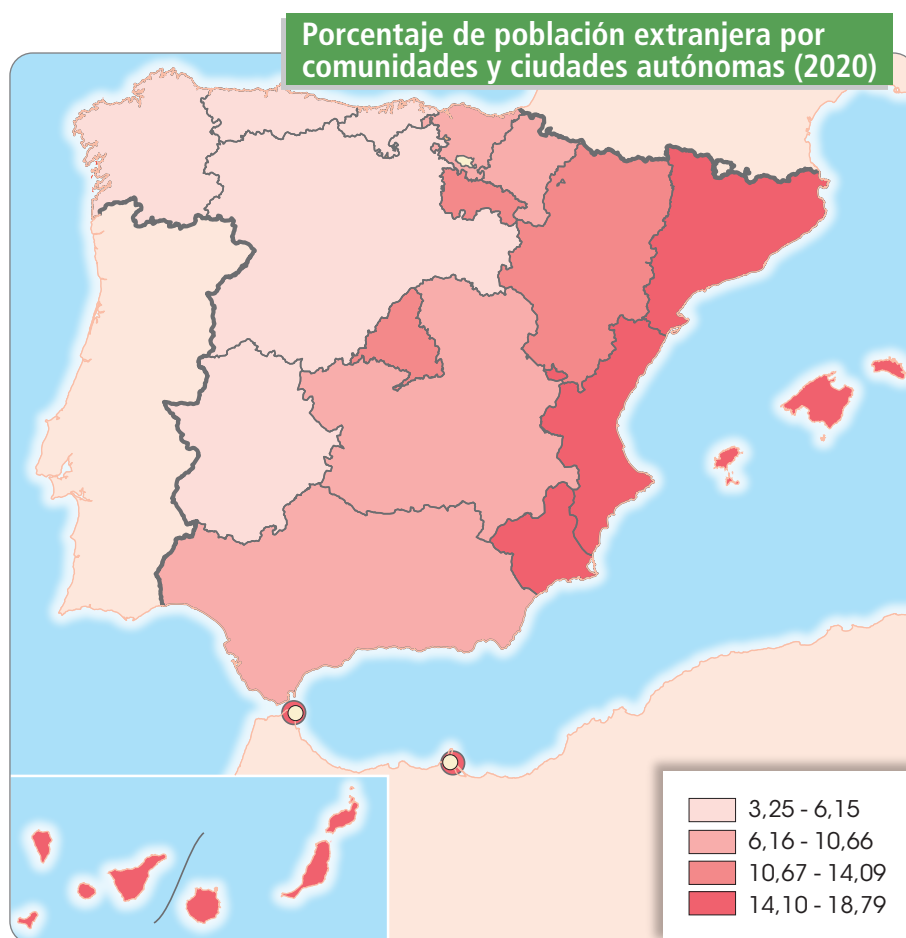
- ➔ **Migraciones exteriores:** España ha sido históricamente un país de emigrantes. América fue poblada por una numerosa población española que emigró a ese continente a partir del siglo XVI. En los años 50 y 60 del siglo XX, muchos españoles tuvieron que emigrar a Europa para mejorar sus condiciones laborales. Actualmente, otro numeroso grupo de españoles ha optado por abandonar nuestro país con el fin de encontrar trabajo en otras partes del mundo.



- ➔ **Migraciones interiores:** en España también se han producido desplazamientos de población desde unas regiones a otras. En los años 60 y 70 muchos andaluces, extremeños o castellano-manchegos emigraron a Madrid, Cataluña, Valencia y País Vasco, huyendo de la pobreza y buscando mejores condiciones laborales.

La inmigración extranjera

Solo en las últimas décadas del siglo XX y principios del siglo XXI, España se ha convertido en un país receptor de inmigración. El desarrollo económico experimentado desde finales de los años 80 del siglo pasado ha propiciado que muchas personas hayan visto en nuestro país un destino apropiado para mejorar sus condiciones de vida. Desde 2011, sin embargo, con la crisis económica, muchos inmigrantes han regresado a sus países de origen.

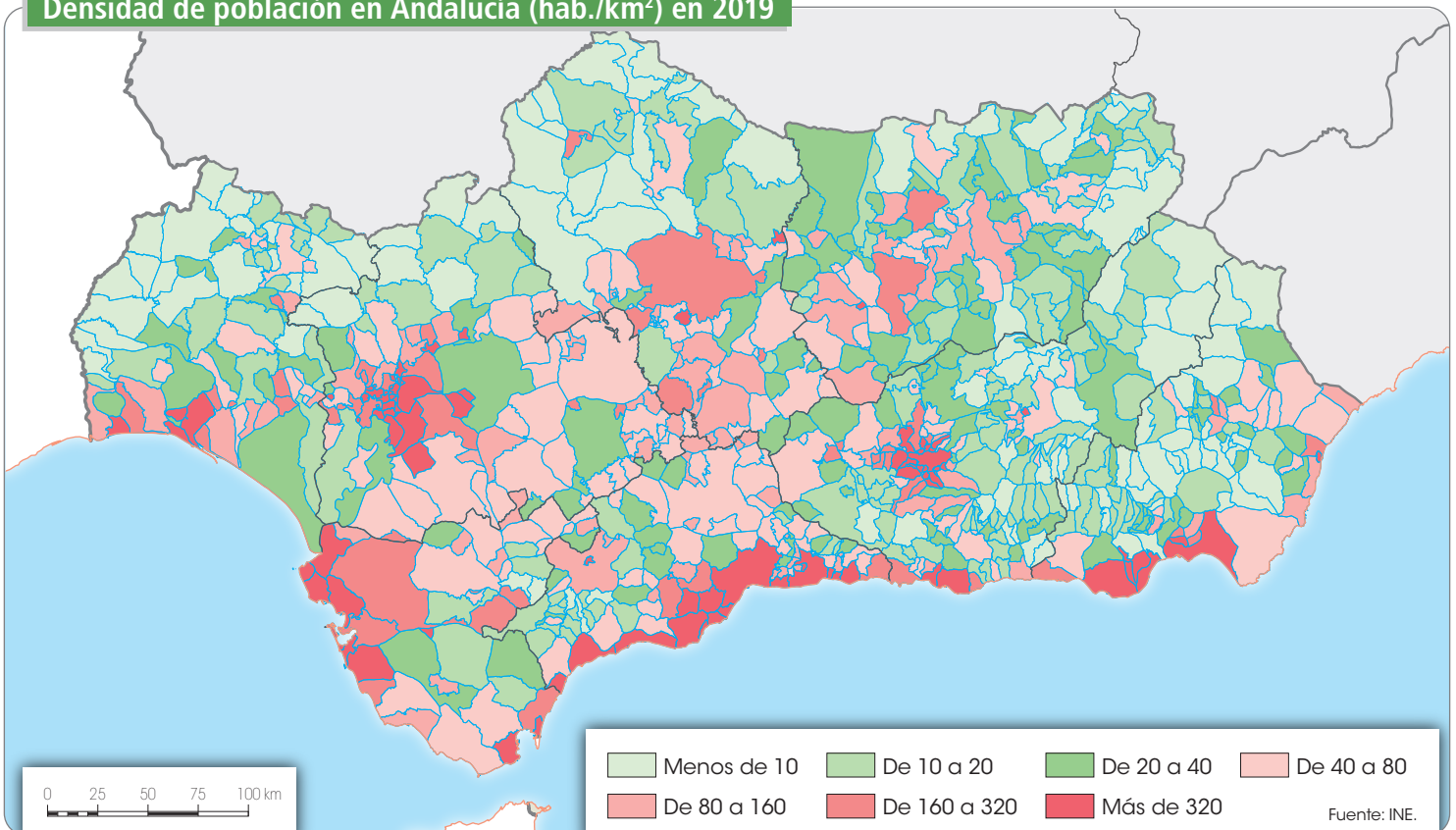


6.5. La población en Andalucía

Andalucía es la comunidad autónoma más poblada de España. La natalidad es algo más alta que la media de España, siendo inferior la de mortalidad. La evolución de la población andaluza es similar a la del resto de España.

La población andaluza se asienta principalmente en las zonas costeras y en el valle del Guadalquivir, sobre todo en los **núcleos de población urbanos**, viviendo en ciudades más de la mitad de la población.

Densidad de población en Andalucía (hab./km²) en 2019



Actividades



19. Observa el mapa sobre la densidad de la población española por provincias. Para realizar esta actividad puedes utilizar el mapa político de España del anexo cartográfico del libro de texto:

- a) ¿Qué provincias tienen una densidad superior a 300?
- b) ¿Qué provincias tienen una densidad inferior a 25?

20. Indica si las siguientes afirmaciones son verdaderas o falsas:

	V	F
a) La esperanza de vida en España es de las más altas del mundo.		
b) España tiene una baja densidad de población en comparación a otros países europeos.		
c) España nunca ha sido un país de emigrantes.		
d) Andalucía es una de las regiones menos pobladas de España.		

21. Observa el mapa sobre las migraciones interiores en España y contesta a las preguntas:

- a) ¿Qué comunidades autónomas recibieron más inmigrantes en los años 60 y 70?
- b) ¿De dónde procedía esa inmigración?
- c) ¿Qué comunidad autónoma recibió más emigrantes en estos años?

Solucionario

1. Define estos términos: natalidad, mortalidad, demografía, esperanza de vida y crecimiento vegetativo.

Natalidad: expresa el número de nacimientos que se ha producido en un lugar y en un momento concretos.

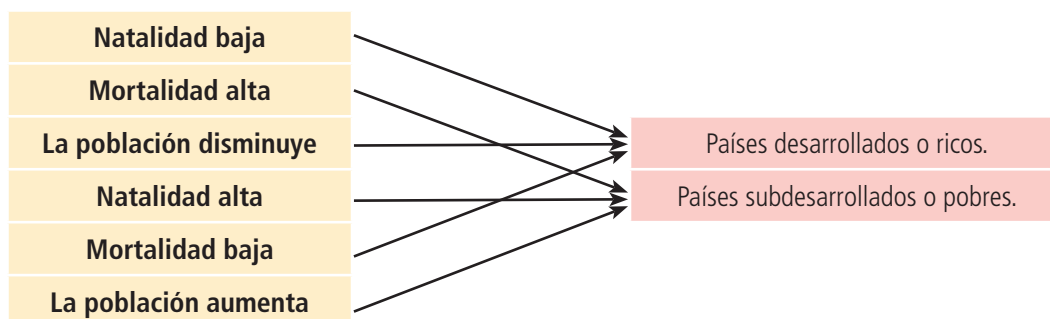
Mortalidad: expresa el número de personas fallecidas en un lugar y en un momento concretos.

Demografía: es la ciencia que estudia la población y todas sus características (nacimientos, edad, formación, ocupación, etc.).

Esperanza de vida: sirve para calcular el número de años que puede vivir una persona en un lugar determinado.

Crecimiento vegetativo: es la diferencia entre natalidad y mortalidad.

2. Relaciona los conceptos de ambas columnas:



3. Indica si las siguientes afirmaciones son verdaderas o falsas:

	V	F
a) Se produce crecimiento de la población cuando la natalidad es mayor que la mortalidad.	X	
b) La esperanza de vida alta es propia de los países más pobres.		X
c) La mortalidad infantil expresa el número de fallecidos menores de 2 años.		X
d) En los países pobres la población crece constantemente.	X	

4. Observa la tabla sobre la natalidad y mortalidad y contesta a estas preguntas:

- Filipinas, Alemania, Colombia, España, Bulgaria, Sierra Leona y Dinamarca.
- Sierra Leona, España, Filipinas, Dinamarca y Colombia.
- Bulgaria y Alemania.

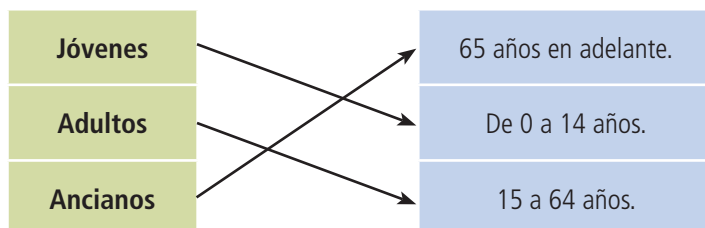
5. Construye una frase con cada una de estas palabras: natalidad, mortalidad, población y demografía.

Respuesta abierta.

6. Completa las siguientes afirmaciones:

- Población, uniforme.
- Rurales, oportunidades.
- Hombres, masculinidad.
- Desarrollados, activa, terciario.

7. Relaciona los conceptos de estas dos columnas:



8. Señala las palabras que sobran en cada caso:

- a) Adultos. b) Población activa. c) Europa.

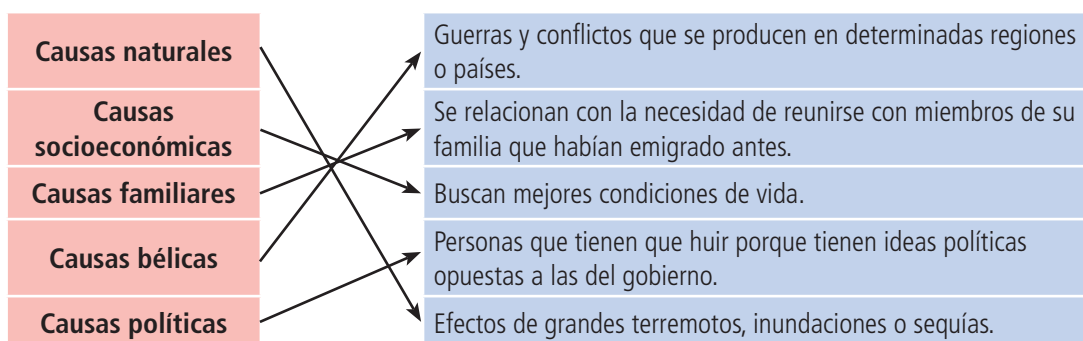
9. Ordena las letras para obtener la palabra correcta: ndsluciadiam, psmglilooae, serla-ru, vtaica.

Masculinidad, megalópolis, rurales, activa.

10. Redacta un texto breve de tres o cuatro líneas sobre la distribución de la población mundial.

Respuesta abierta.

11. Relaciona los conceptos de ambas columnas relacionadas con las causas de las migraciones:



12. Define los siguientes términos: emigrantes, inmigrantes, saldo migratorio y refugiados.

Emigrantes: son aquellas personas que salen de un país para vivir en otro.

Inmigrantes: son las personas que proceden de otros países y vienen a vivir a nuestro país.

Saldo migratorio: la diferencia entre emigrantes e inmigrantes.

Refugiados: personas que se ven forzadas a trasladarse a otros países por miedo a ser víctimas de guerras y conflictos.

13. Completa la siguiente tabla relacionada con las consecuencias de las migraciones.

	Países de salida	Países receptores
Efectos positivos	Ya no es necesario crear puestos de trabajo por lo que se reducen el paro y las tensiones sociales; los emigrantes envían dinero desde el extranjero, lo que mejora la calidad de vida de la población residente en el país de origen.	Supone un aumento de la población joven, en edad de procrear, por lo que se detiene el envejecimiento de la población; el trabajo de los inmigrantes es muy importante para mantener el desarrollo de la economía y aumentar la población que paga impuestos.
Efectos negativos	La estructura por edades de la población se modifica, porque se quedan los ancianos y los niños.	Se pueden saturar los servicios educativos y sanitarios; se hacen necesarias políticas de integración de los inmigrantes en su nuevo país.

14. Ordena estas frases para que tengan sentido:

- a) Los emigrantes son aquellas personas que salen de un país para vivir en otro.
- b) La mayoría de los emigrantes quieren mejorar sus condiciones de vida.
- c) Cuando un país tiene más inmigrantes que emigrantes se dice que su saldo migratorio es positivo.
- d) Los emigrantes suelen enviar dinero a sus familias desde el extranjero.

15. Completa las siguientes afirmaciones:

- a) Migratorios, desplazamientos, residencia.
- b) Desplazamientos, población.
- c) Países, desarrollados.
- d) Problemas, servicios, sanitarios.

16. Elige la opción correcta:

- a) La mayoría de los países europeos se encuentran dentro de un régimen demográfico: a.
- b) Europa cuenta con una población de: c.
- c) La mayor parte de los europeos trabaja en: b.
- d) La xenofobia es: b.

17. Observa la tabla sobre los países más habitados de Europa y contesta a las preguntas:

- a) Rusia, Alemania, Francia, Reino Unido e Italia.
- b) 422 349 175.
- c) 60 589 595.
- d) Sexta posición.

18. Ordena los países más habitados de Europa según superficie, de mayor a menor.

Rusia, Francia, Ucrania, España, Alemania, Polonia, Italia, Reino Unido, Rumanía y Países Bajos.

19. Observa el mapa sobre la densidad de la población española por provincias. Para realizar esta actividad puedes utilizar el mapa político de España del anexo cartográfico del libro de texto:

- a) Vizcaya, Guipúzcoa, Barcelona, Madrid y Valencia.
- b) Cáceres, Cuenca, Ávila, Segovia, Teruel, Huesca, Soria, Palencia y Zamora.

20. Indica si las siguientes afirmaciones son verdaderas o falsas:

	V	F
a) La esperanza de vida en España es de las más altas del mundo.	X	
b) España tiene una baja densidad de población en comparación a otros países europeos.	X	
c) España nunca ha sido un país de emigrantes.		X
d) Andalucía es una de las regiones menos pobladas de España.		X

21. Observa el mapa sobre las migraciones interiores en España y contesta a las preguntas:

- a) Madrid, País Vasco y Cataluña.
- b) Del resto de España: Galicia, Andalucía, Murcia, Valencia, Castilla-La Mancha, Castilla y León, Aragón y Extremadura.
- c) Madrid.